

Vastaanottaja
Tampereen kaupunki

Asiakirjatyyppi
Selvitys

Päivämäärä
12.11.2021

ID 5 797 093

KALEVA - HAKAMETSÄ PAIKALLISKESKUS

SUURMAISEMA-, KAUPUNKIKUVA- JA

VIHERVERKKOSELVITYS

ASEMAKAAVAA NRO 8826 VARTEN



Päivämäärä **12.11.2021**

Laatija **Kaisa Rantee, Gertjan Jobse, Anni-Maija Fincke**

Kuvaus **Asemakaavan numero 8826 valmisteluvaiheessa tehty selvitys**

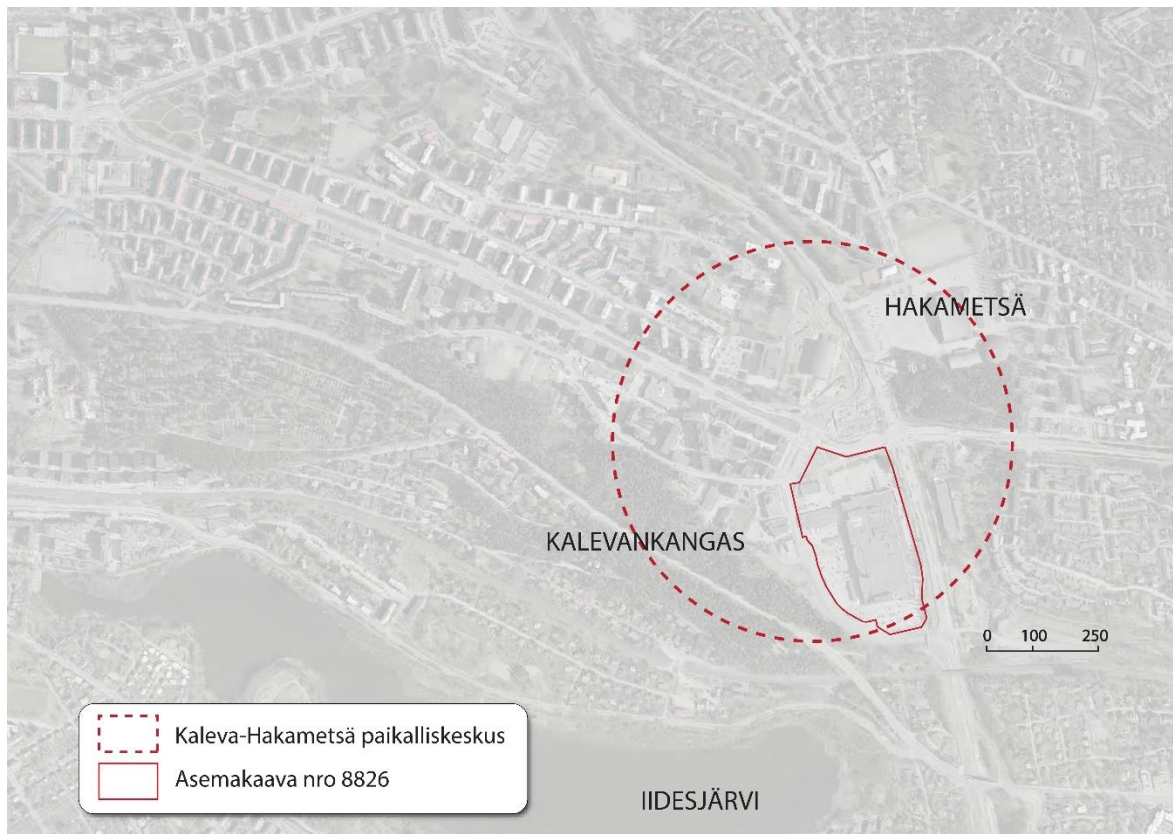
Valokuvat: Ramboll Finland Oy

Sisältö

1.	JOHDANTO	1
2.	KALEVA - HAKAMETSÄ PAIKALLISKESKUS TAMPEREEN SUURMAISEMASSA	2
2.1	Harju - Tampereen suurmaiseman lakitaso	2
2.2	Harjun eteläpuoleisen sektorin nykytila	4
2.2.1	Paikalliskeskus osana suurmaisemaa ja kaupunkirakennetta	4
2.3	Harjun pohjoisen sektorin nykytila ja sen arvot	5
2.3.1	Vuohenojan maisemallinen solmukohta on linkki eteläisen ja pohjoisen osan välillä	6
2.4	Paikalliskeskuksen vaikutukset Kalevankankaan muinaisjäännösalueeseen	7
2.5	Paikalliskeskuksen ydinalueen vaikutukset rakennettuihin kulttuuriympäristöihin	12
3.	KAUPUNKIKUVASELVITYS	14
3.1	Yleistä	14
3.2	Sammonkadun ja Kalevan asuinkorttelien nykytila- analyysi	14
3.2.1	Identiteettitekijä	14
3.2.2	Katuosuudet	14
3.2.3	Kaupunkikuvan erityispiirteet	14
3.2.4	Tiivistelmä Sammonkadun nykytilasta	15
3.3	Sammonkatua koskevat suositukset ja johtopäätökset	17
3.3.1	Sammonkadun kaakkoinen päate	17
3.3.2	Näkymät Sammonkadulta harjulle	18
3.3.3	Kuvasarjat Rieväkadulta ja Sammonkadun päätteestä	18
3.4	Hakametsä, entinen viljelysmaisema ja Vuohenojan uoma	25
3.4.1	Erytispiirteet	25
3.5	Hakametsää koskevat johtopäätökset ja suositukset	26
3.6	Hervannan valtavyylä on pohjois-eteläsuuntainen leikkaus läpi suurmaiseman	28
3.7	Hervannan valtavyylää koskevat suositukset ja johtopäätökset	29
3.7.1	Kuvasarjat Hervannan valtavyylältä	31
3.8	Yhteenveto johtopäätöksistä ja suosituksista	36
4.	VIHERVERKKOSELVITYS	38
4.1	Viherverkon tavoitteet Tampereella	38
4.2	Kantakaupungin yleiskaava 2040	38
4.3	Viherverkon nykytila ja tavoitteet	40
4.4	Viherpalveluiden tavoitetila	42
4.5	Pyöräilyn tavoiteverkko	44

1. JOHDANTO

Tässä selvityksessä analysoidaan ja arvioidaan asemakaavan nro 8826 alueelle suunnitella olevan rakentamisen kaupunkikuvallisia vaikutuksia Kaleva-Hakametsä paikalliskeskuksen kaupunkikuvaan, sen lähiympäristöön ja Tampereen suurmaisemaan. Työssä on tunnistettu maastokäyntien, paikallistuntemuksen ja kaupunkimallin avulla suurmaiseman hahmottamisen ja kaupunkikuvan kannalta tärkeät näkymäpaikat ja -suunnat ja arvioitu paikalliskeskuksen rakentamisen vaikutuksia kaupungin suurmaisemaan erityisesti näiden näkymäsuuntien avulla. Asemakaavahankkeen vaikutuksia suurmaisemaan ja lähiympäristöön on analysoitu käytössä olleen kaupunkimallin ja 3D-suunnittelumallin avulla.



Kuva 1. Kaleva-Hakametsä paikalliskeskus sijaitsee Hervannan valtaväylän ja Sammonkadun risteysalueen tuntumassa, harjun pohjoisrinteen juurella. Asemakaava nro 8826 käsittää paikalliskeskuksen ydinalueet.

2. KALEVA - HAKAMETSÄ PAIKALLISKESKUS TAMPEREEN SUURMAISEMASSA

2.1 Harju - Tampereen suurmaiseman lakitaso

Kangasalan Pitkäjärvestä alkunsa saava Iidesjärven - Kaukajärven murroslaakso sijoittuu välittömästi kaupungin poikki kulkevan harjun eteläpuolelle. Rinnakkain sijoittuvat suurmaiseman pääelementit korostavat toistensa ominaisuuksia ja eroja niin topografiassa, maaperäolosuhteissa, kasvillisuustyypeissä kuin näistä seuranneissa maankäyttömuodoissa ja tilallisuudessa. Harjua pitkittäissuunnassa osiin jaksottavia solmukohtia on harvakseltaan. Tarkastelualueella näitä ovat Tammerkosken suvanto Ratinassa ja Vuohenojan painanne. Jälkimmäisessä sijaitsevat myös Hervannan valtaväylän ja rautatien linjaukset.

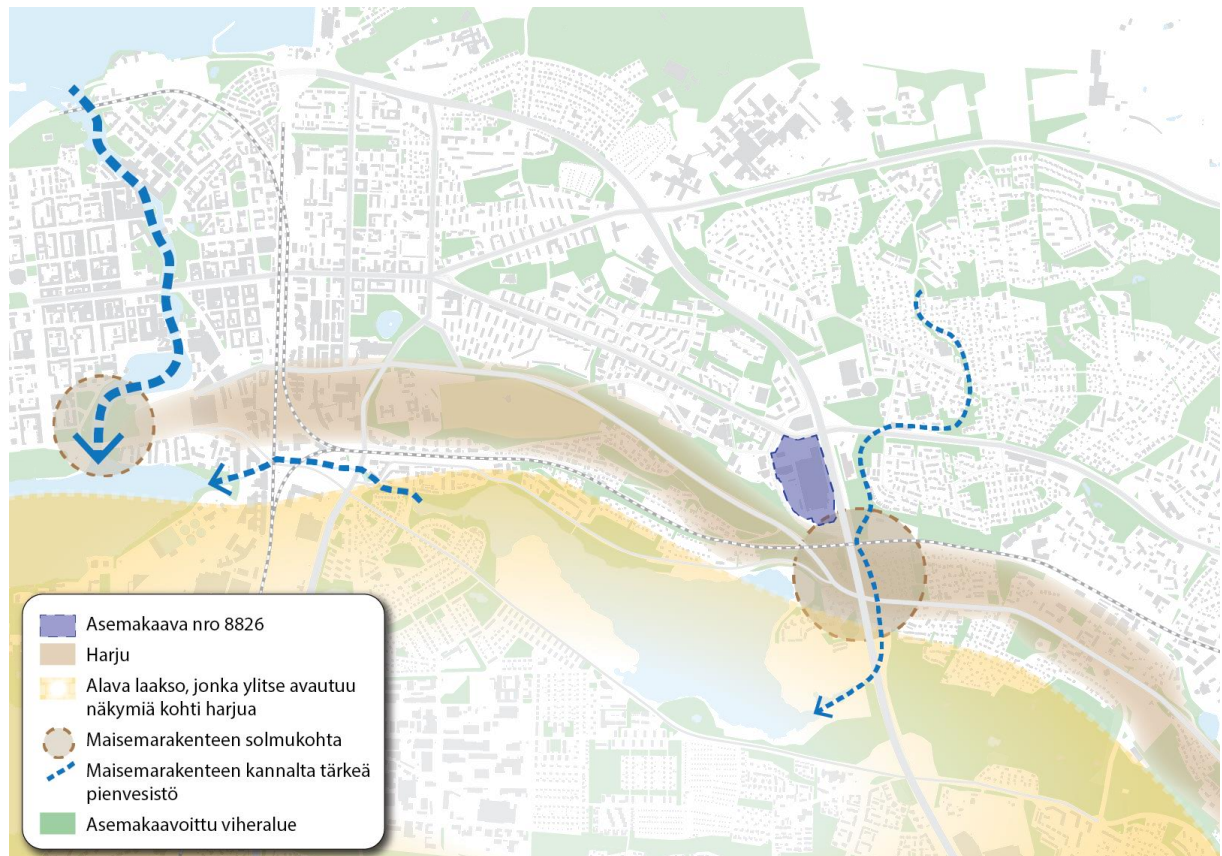
Harju jakaa Tampereen kaupunkirakenteen eteläiseen ja pohjoiseen osaan. Harjun silhuetti on tunnusomainen osa etelästä, kohti Tampereen keskustaa avautuvia näkymiä. Kaupunki- ja maisemarakenteen väliset kytkökset poikkeavat toisistaan harjun eteläisellä ja pohjoisella sektorilla. Tämä vaikuttaa suurmaiseman hahmottamisen kannalta tärkeiden näkymäpaikkojen määrään ja luonteeseen. Etelässä suurmaisema hahmottuu maisematilan avoimuuden ja pitkien näkymien avulla. Pohjoisessa kaupunkirakenne on tiivistä ja näkymät tukeutuvat kaupunkirakenteen sisäisiin linjoihin ja katuverkkoon.

Paikalliskeskus sijaitsee harjukson pohjoispuolella Vuohenojan solmukohdan vaikutuspiirissä. Harjun rinne painuu Vuohenojan uoman ja Hervannan valtaväylän kohdalla alas, muodostaen maisemallisen solmukohdan Iidesjärven laakson, harjun ja harjun pohjoispuoleisten entisten viljelys- ja metsämaiden välillä.

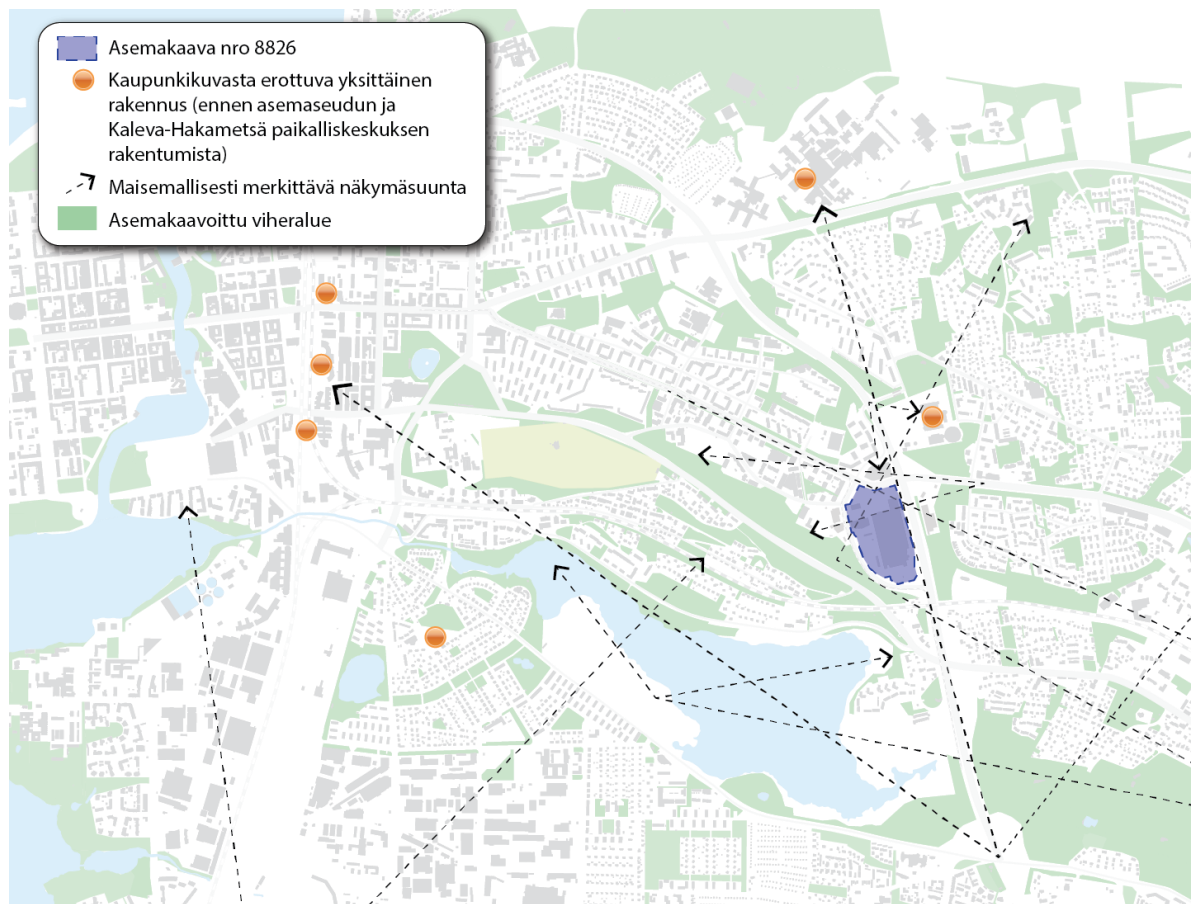
Kaupunkikuvasta tällä hetkellä selvästi erottuvat ja harjun puolelta toiselle näkyvät rakennukset sijaitsevat harjun pohjoispuolella. Tällaisia maamerkkirakennuksia ovat muun muassa Näsinneula, Torni-hotelli, kansiareena ja Tays. Pyynikin klassistinen näkötorni on ollut osa kaupungin silhuettia 1920-luvulta saakka. Se sijaitsee muiden maamerkkien rakennuspaikoista poiketen aivan harjun laella. Uusia maamerkkejä tai muuta ympäristöään korkeampaa rakentamista nousee parhaillaan erityisesti Tampereen keskustan asemanseudulle. Kaleva – Hakametsä paikalliskeskuksen lähellä sijaitsee Kalevan ja Kalevanrinteen jo rakennettuja ja rakenteilla olevia yli 10-kerroksisia rakennuksia. Paikalliskeskukseen suunnitellun rakentamisen maksimikorkeudet ylittävät maltillisesti ympäristön jo toteutuneet rakennuskorkeudet.

Harjun mäntyvaltainen kasvillisuus ilmentää maaperän kasvuolosuhteita ja puusto on Kalevankankaalla kookasta ja iäkästä. Yhtenäiset harjupuustoa kasvavat alueet ovat käyneet kaupunkialueella varsin harvinaisiksi. Säilyneet harjumetsät ovat erittäin tärkeä osa viher- ja virkistysverkkoa sekä lähi- ja kaukomaisemaa.

Kaupunkirakenteen, maisemarakenteen ja viheralueiden väliset kytkökset ovat osa rakennetun kulttuuriympäristön, kaupunki- ja maisemakuvan arvoja. Harju on merkittävä osa kaupungin viher- ja virkistysverkkoa, maisemakuvaa ja kaupunkikuvaa.



Kuva 2. Maiseman perusrunko. Harju jakaa Tampereen kaupunkirakenteen eteläiseen ja pohjoiseen osa-alueeseen.



Kuva 3. Maisemarakenteen hahmottamisen ja kaupunkikuvan kannalta tärkeät näkymäpaikat.

2.2 Harjun eteläpuoleisen sektorin nykytila

Harjun eteläpuolella suurmaiseman rakenne ja maiseman tilallisuus ovat helposti havaittavissa ja ymmärrettävissä, vaikka alue on pitkälti muuttunut rakennetuksi kaupunkialueeksi. Harjun eteläpuoleinen kaupunkirakenne tukeutuu harjuun rajautuviin ja Iidesjärveä ympäröiviin entisiin viljelymaisemiin. Viinikassa ja Nekalassa kaupunki- ja maisemakuvassa on edelleen 1900-luvun alun esikaupunkialueen piirteitä ja arvoja. Kalevanharjun puustoinen silhuetti on säilynyt eheänä keskustan itäpuolella ja sen Iidesjärven laaksoa kohden viettävä etelärinne linkittyy maisemakuvassa yhdeksi kokonaisuudeksi Iidesjärven rantojen ja Viinikan viheralueiden kanssa. Tämä korostaa harjun muotoa ja voimistaa sen merkitystä osana kaupunkikuvaa. Harjun laen painuminen kohti Vuohenojan uoman painannetta sekä Hervannan valtaväylän ja raitiotien linjausta erottuu näkymäsektorin itäosassa. Painanne on maisemallinen ja toiminnallinen solmukohta, joka jaksoittaa harjua eri luonteisiin osa-alueisiin.

Muotialassa Hervannan valtaväylän ja Nekalantien risteyksen tuntumassa sijaitsee Tampereen kaupungin arvokkaiksi avoimiksi ympäristöiksi tunnistamia alueita. Avoimuus viestii kulttuurimaiseman historian arvoista ja avoimen tilan ylitse aukeavat pitkät näkymät mahdollistavat maisemarakenteesta seuraavan maisematilan hahmottamisen. Paikan ja näkymäsuunnan arvoja ovat mahdollisuus hahmottaa kaupunkirakenteen laajenemisen ja maisemakuvan muuttumisen kerroksia.

2.2.1 Paikalliskeskus osana suurmaisemaa ja kaupunkirakennetta

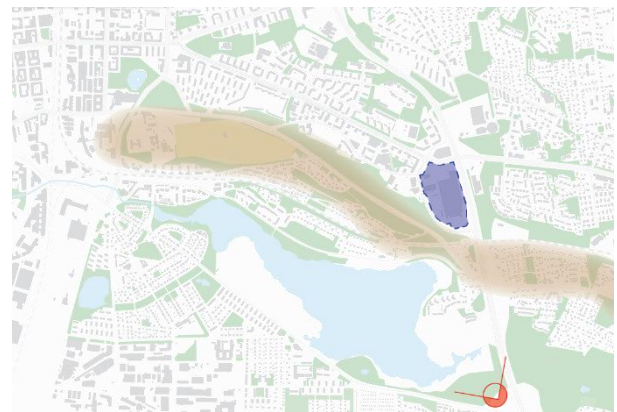
Kalevankangas on osa yli 200 kilometrien pituista harjujaksoa. Harjumaisema liittyy Tampereen kaupungin syntyhistoriaan, ja se on myös kaupunki- ja maisemakuvan arvostettu ja laajalti tunnettu piirre. Kalevanharjun yhtenäisin jakso kohoaa Iidesjärven taustalla. Järvensivun alueen rakennukset erottuvat harjun rinteestä, mutta rinteiden yleisilme on puustoinen ja lakisilhuetti on säilynyt eheänä. Harjun puustoisesta laen erottuminen yhtenäisenä jaksona, keskellä tiivistyvää kaupunkirakennetta korostaa sekä kaupunki- että maisemakuvan arvoja. Puustoinen jakso on herkkä muutoksille ja mahdollisille rakentamisen vaikutuksille. Maiseman ominaispiirteiden säilymisen, kaupunkikuvan ja kaupunkirakenteen rytmittymisen kannalta on oleellista, että harjun puustoinen silhuetti säilyy eheänä.

Vaikutukset ja johtopäätökset:

Kaleva – Hakametsä paikalliskeskus sijoittuu yhtenäisenä säilyneen harjun laki- ja rinnepuustojakson itäisen päätteen pohjoispuolelle. Kalevanharjun lakialueen yhtenäinen puustoinen silhuetti säilyy Iidesjärveltä ja Muotialan pelloilta avautuvissa näkymissä ennallaan, mutta paikalliskeskuksen rakentaminen nousee Vuohenojan solmukohtaan tuntumassa harjupuuston silhuetin yläpuolelle. Rakentaminen tulee osoittamaan maiseman solmukohtaan ja kaupunkirakenteen sijoittumisen harjujakson päätteessä. Paikalliskeskus korostaa keskustamaisen kaupunkirakenteen vyöhykettä harjun pohjoispuolella ja siitä muodostuu uusi kiinnekohta ja maamerkki Hervannan valtaväylän varrelle. Rakentaminen ei kuitenkaan riko yhtenäisen puustoisesta harjujakson eheyttä kaupunkirakenteen solmukohtien eli keskustan ja paikalliskeskuksen välillä. Paikalliskeskuksen mitta-kaava ja rakentamisen volyymi on keskustassa sijaitsevia kansiareenaa ja asemakeskusta merkittävästi pienempää. Paikalliskeskuksen rakentamisen ei arvioida muuttavan Iidesjärven, Viinikan, Nekalan tai Muotialan alueen arvoja tai muuta maisematilan, -kuvan tai sitä rajaavan harjun yhtenäisyyttä.



Kuva 4. Paikalliskeskus sijoittuu harjun ja Vuohenojan painanteen muodostaman maisemallisen solmukohtaan tuntumaan. Valkoisilla nuolilla on korostettu asemakeskuksen ja paikalliskeskuksen likimääräinen sijoittuminen. Suunniteltua rakentamista kuvaavat rakennusmassat ovat viitteellisiä. Ote Tampereen kaupungin 3D-kaupunkimallista.



2.3 Harjun pohjoisen sektorin nykytila ja sen arvot

Harju rajaa kaupunkirakennetta myös kaupungin pohjoisosissa, mutta sen visuaalinen merkitys kaupunkikuvassa ei ole eteläisen sektorin veroinen. Harjusilhuetti ei erityisemmin erotu kaupunkinäkymissä ja sitä kohden avautuvia kaukonäkymiä ei ole. Kaupunkikuvassa korostuvat maisemarakenteen ominaispiirteiden sijaan kohti keskustaa johtavat tie- ja katulinjat ja niiden varsille rakentunut kaupunkirakenne. Harjun pohjoispuoleinen kaupunkirakenne on korttelirakenteeltaan monipuolista ja ajallisesti kerroksellista. Kaupunkirakenteen ominaisuudet erottuvat suurmaiseman piirteitä selvempinä. Maiseman ominaisuudet heijastuvat osaksi kaupunkikuvan hienovaraisia piirteitä, kuten katunäkymiä tai kasvillisuutta.

Tays on yksi harjun pohjoispuoleisen kaupunkirakenteen maamerkkirakennuksista. Korkea rakennuskompleksi tarjoaa mahdollisuuden havainnoida harjun pohjoispuolista kaupunkirakennetta ja kohti etelää avautuvia näkymiä. Näkymät avautuvat rakennuksen yläkerroksista Iidesjärven laaksotilan eteläpuoleisille selänteille ja Hervantaan saakka. Harju erottuu maisemasta vihreänä, kohti keskustaa ja Tammerkoskea johtavana nauhana. Maisemarakenteen suuret linjat erottuvat horisontaalisina ja kaupunkirakenteen rytmi kasvavassa määrin vertikaalisina linjoina. Taysiltä kohti harjua avautuvassa näkymäsuunnassa korostuvat kaupunkirakenteen kerroksellisuus ja aluekokonaisuudet. Kaupunkirakenne jäsenyy kaupunkikuvaltaan toisistaan eroaviin osa-alueisiin rakentamisen tiiveyden, korkeuden, katuverkon linjojen ja viheralueiden avulla. Hervannan valtavyöhykän eteläpuolella sijaitsee Kalevan ja Kalevanrinteen alueet ja sen pohjoispuolella mm. Hipposkylän, Ruotulan ja Kissanmaan alueet.

Lähtitulevaisuudessa erityisesti keskustan korkea rakentaminen muodostuu keskustaa ja asemanseutua voimakkaasti korostavaksi kaupungin ydinalueeksi. Keskustan ydinalueen uusi rakentaminen nousee selvästi harjun silhuetin ja muun kaupunkirakenteen yläpuolelle.



Kuva 5. Paikalliskeskus ja keskustan korkea rakentaminen asettuvat Kalevanharjun yhtenäisen harjujakson päätteisiin. Paksuimmilla valkoisilla nuolilla on korostettu asemakeskuksen ja paikalliskeskuksen likimääräinen sijoittuminen.



2.3.1 Vuohenojan maisemallinen solmukohta on linkki eteläisen ja pohjoisen osan välillä

Idästä länteen eli kohti keskustaa mentäessä harjun lakea seuraava Messukyläntie vaihtuu Kalevantieksi Hervannan valtavyölyän ja raitiotielinjauksen kohdalla. Paikka on liikenteellisesti tärkeä risteysalue. Kohta on myös maisemallinen solmukohta, jossa Vuohenojan uoma ylittää harjun virrataukseen Iidesjärveen ja sitä kautta Pyhäjärveen. Vuohenojan uoman merkitys maisemakuvassa on nykyisin melko heikko, sillä uomaa on jouduttu suurelta osin putkittamaan väylien kohdalta. Uoman varren monipuolistamiseksi on kuitenkin laadittu suunnitelmia ja tavoitteena on nykyistä monimuotoisempi kaupunkiluonto ja -maisema muun muassa Sandelinipuistossa ja Riihipellonpuistossa. Tavoitteena on myös kalojen elinolosuhteiden parantaminen.

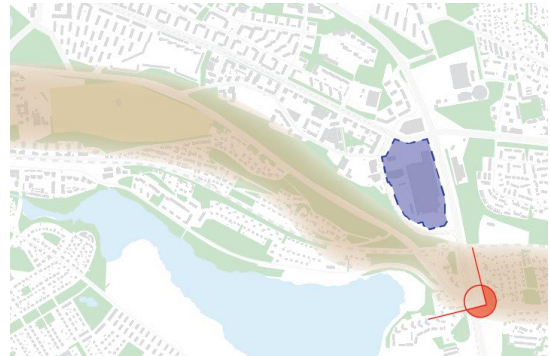
Kaupunkirakenteen jakautuminen eteläisiin ja pohjoisiin osiin käy selvästi ilmi liikuttaessa harjun poikki Hervannan valtavyölyän suuntaisesti. Harjun eteläpuolella sijaitsee Iidesjärven laakson luontoarvojen, kulttuurimaiseman ja 1900-luvun alun rakennetun kulttuuriympäristön arvojen harvinaislaatuinen yhdistelmä ja pohjoisessa sotien jälkeisestä jälleenrakennuskaudesta saakka yhä urbaanimmaksi kehittyvä ja keskustaan välittömästi kytkeytyvä kaupunkirakenne. Harjun laella tai Iidesjärven rannalla keskustaa kohti kuljetaan maisemakuvaltaan luontovaltaisissa ja harjun hallitsemisissa maisemissa, mutta pohjoispuolella Sammonkadun varressa ollaan jo urbaanin keskustan vaikutuspiirissä.

Vaikutukset ja johtopäätökset:

Paikalliskeskuksen rakentaminen asettuu osaksi harjun pohjoispuoleista tiivistä ja kaupunkimaista kaupunkirakennetta. Kalevanrinteen uudisrakentamisen vyöhyke sijoittuu ja rakentuu nykyisin Kalevan kaupunginosan itäiseksi reunaksi. Paikalliskeskuksen ydinosa suunniteltu rakentaminen asettuu muurimaisen kehän ulkolinjalle ja erottuu sen rakentamistavasta, rakennusmassoittelusta ja korkeuksista. Paikalliskeskus muodostuu maisemallista solmukohta korostavaksi kaupunkirakenteen osaksi.



Kuva 6. Harjujakson päätteen maisemallisessa solmukohtassa ovat läsnä kaupungin eteläisellä sektorilla sijaitsevan Iidesjärven maisemakuva sekä pohjoisen sektorin tiivis kaupunkirakenne. Solmukohtan monipuolisuutta korostaa vielä Vuohenojan uoma ja toisiaan leikkaavat liikenneväylät.



2.4 Paikalliskeskuksen vaikutukset Kalevankankaan muinaisjäännösalueeseen

Kalevanharju kohoaa välittömästi Kalevan ja Kalevanrinteen kaupunginosien eteläpuolelta. Kalevanharju on osa Pirkanmaan harjumaisemakokonaisuutta, joka sisältyy päivitysinventointien yhteydessä määriteltyyn ehdotukseen valtakunnallisiksi maisema-alueiksi. Alue on osoitettu Pirkanmaan maakuntakaavassa 2040 merkinnällä valtakunnallisesti arvokas harjualue.

Kalevanharjun itä- ja koillisosat on inventoitu muinaisjäännösalueeksi. Alueella käytiin vuonna 1918 sisällissodan yksi suurimmista taisteluista punaisten ja valkoisten välillä. Valkoiset hyökkäsivät idän ja koillisen suunnasta kohti Kalevanharjua, jota punaiset käyttivät puolustuslinnoituksena. Taisteluvälineistä on maastossa edelleen nähtävissä kuoppia ja kaivantoja.

Kuva 7. Kalevankankaan synkkää historiaa sisällissodan ajoilta. Kuvassa punaisten omaiset yrittävät tunnistaa ruumiita Kalevankankaan hautausmaalla vuonna 1918. Lähde: Tampereen museot. CC BY ND 4.0-lisenssi.

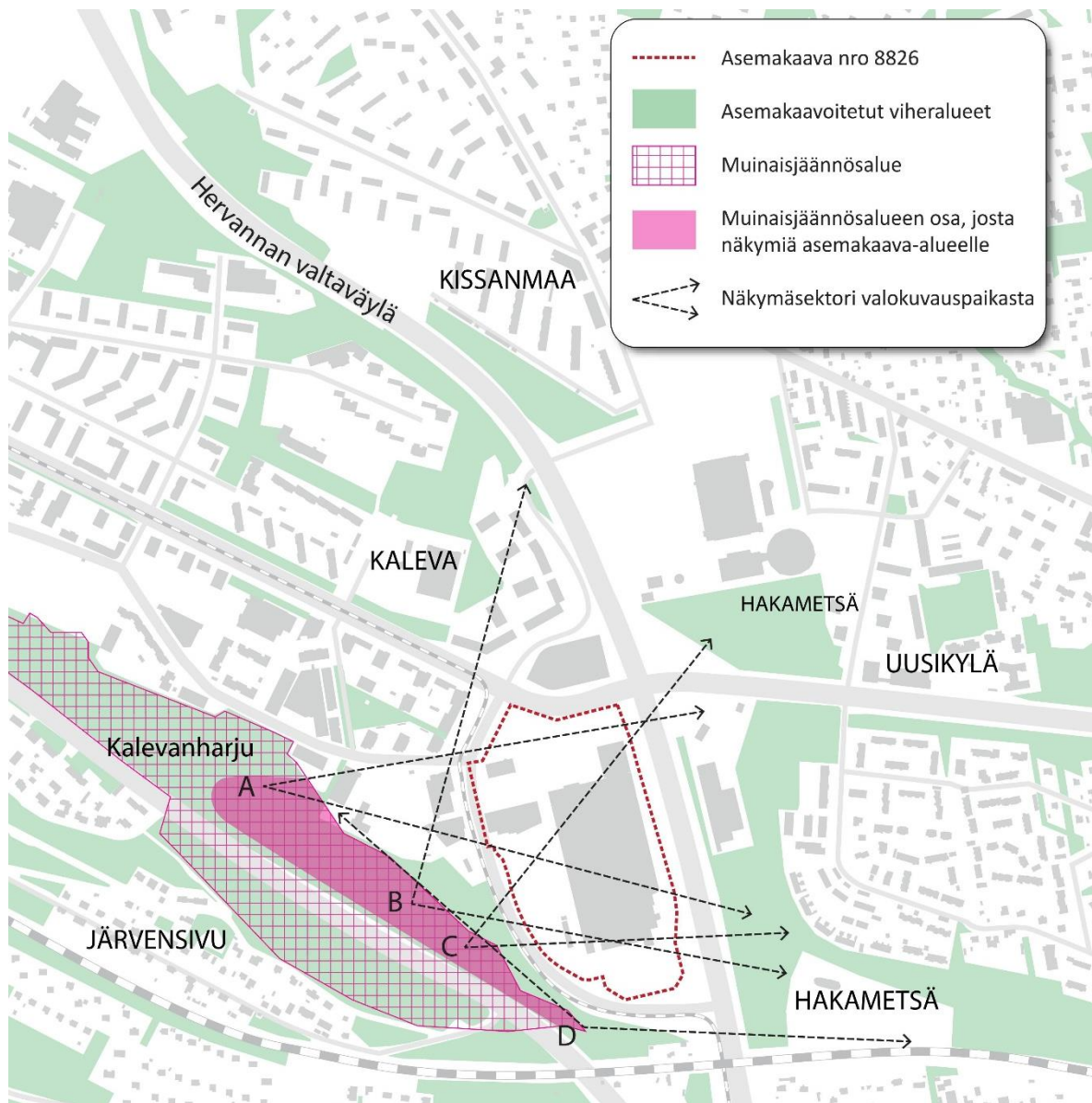


Muinaisjäännösalueen säilytettäviä arvoja ovat historiallinen sotatanner ja siihen liittyvät kiinteät muinaisjäännökset. Taistelunkulun ymmärtämisen kannalta tärkeitä säilytettäviä arvoja ovat kangasmetsämaisema sekä harjulta kohti itää ja koillista avautuvat kaukonäkymät.

Taistelun aikaan maisema oli harjumetsän ulkopuolella huomattavasti avoimempaa kuin nykyisin. Laaksoja peittävät laajat peltoaukeat ympäröivät Kalevankangasta, ja harjulta avautui pitkiä kaukonäkymiä. Nyt harjua ympäröi tiivis kaupunkirakenne ja harjulta avautuvat näkymät ovat muuttuneet maaseutumaisemista kaupunkimaisemiksi. Harjulta avautuu kuitenkin sieltä täältä puiden lomasta pitkiäkin näkymiä ympäröivien laaksojen yli. Pitkät näkymät päättyvät laaksojen takaisin metsäisiin selännealueisiin, lyhyet näkymät rakennusten seiniin.

Paikalliskeskuksen rakentaminen tulee muuttamaan muinaisjäännösaluetta. Harju säilyy yhtenäisenä ja puustoisena, mutta siitä tulee paikalliskeskuksen rakentamisen myötä nykyistä suljetumpi metsikkö. Pitkät näkymät harjulta vähenevät ja kaventuvat. Myös näkymät harjumetsään vähenevät ja kaventuvat. Kulutus Kalevankankaalla tulee lisääntymään asukasmäärän kasvun myötä.

Harjumetsän ja muinaisjäännösalueen arvojen säilymisen kannalta olisi tärkeää säilyttää harjumetsämaisema sekä pitkiä näkymälinjoja rakennusten väleistä varsinkin itä- ja koillisuuntaan. Lisäksi kulkua tulisi ohjata polkujen sijaan kunnossapidettävälle reiteille. Kalevankankaan historian tunnetuksi tekemistä varten reittien varsilla voitaisiin kertoa taisteluista esimerkiksi infotauluissa.



Kuva 8. Näkymäkaaviossa on esitetty, mistä muinaisjäännösalueen osasta asemakaava-alue näkyy. Koko asemakaava-alueella on vaikutusta näkymiin muinaisjäännösalueelta. Kirjainindeksit viittaavat seuraavien sivujen valokuvien kuvauspaikkoihin.



Kuva 9. Kuva otettu kohdasta A. Asemakaava-alue nro 8826 näkyy kuvan etualan ja kaukomaisemassa näkyvän puustoisien lakisilhuettien välissä. Maisema tulee peitty-mään, jos kuvan etualalla olevan rakennuksen paikalle ja sähköaseman ympäristöön rakennetaan kerrostalokortteli.



Kuva 10. Kuva otettu kohdasta B. Puusto siivilöi näkymiä Kalevankankaalta kohti itää ja paikalliskeskusta. Kesällä näkymä on peitteisempi. Asemakaavan ydinalueen korkea rakentaminen tulee katkaisemaan kaukomaisemassa näkyvän yhtenäisen metsäsilhuetin kuvan keskivaiheilla. Yhteys kaukomaisemaan säilyy kuitenkin paikalliskeskusten pohjois- ja eteläpuolella.



Kuva 11. Kuva otettu kohdasta C. Kalevanharjun eteläosissa puusto muuttuu kuusi-valtaiseksi ja näkymät peitteisemmiksi. Paikalliskeskuksen korkea rakentaminen tulee katkaisemaan kaukomaisemassa näkyvän yhtenäisen metsäsilhuetin.



Kuva 12. Kuva otettu kohdasta D kohti itää. Rinteen reunalta avautuu laaja pano-raamanäkymä. Harjun maisemakuvan yhtenäisyyden vuoksi raitiotiestä nousevaan rinteeseen on suositeltavaa kehittää harjukasvillisuutta.



Kuva 13. Kuva otettu kohdasta D kohti pohjoista. Näkymän päätteenä näkyy Kalevanrinteen ja Kalevankulman uusien kortteleiden muurimainen reuna. Asemakaavan 8826 toteuduttua näkymä täyttyy ja taka-alan rakennuksia peittyi.

2.5 Paikalliskeskuksen ydinalueen vaikutukset rakennettuihin kulttuuriympäristöihin

Kaleva-Hakametsän paikalliskeskuksen lähettyvillä on valtakunnallisesti ja maakunnallisesti merkittäviä rakennettuja kulttuuriympäristöjä.

Kalevankankaan hautausmaan RKY-alue on edustava esimerkki 1800-luvun lopun kirkosta ja asutuksesta erillään olevista hautausmaista. Vuonna 1880 vihitty hautausmaa on rakentunut eri hautaustapojen ja istutustyylien muodostamista osista. Paikalliskeskus ei tule lainkaan näkymään hautausmaalle eikä vaikuta sen maisema-arvoihin.

Kalevan kirkko ja kaupunginosa on luokiteltu valtakunnallisesti merkittäväksi rakennetuksi kulttuuriympäristöksi. Kalevan RKY-alue on yksi Suomen yhtenäisimmistä ja laajimmista kaupunginosista, joka toteuttaa funktionalismin kaupunkisuunnitteluperiaatteita toisen maailmansodan jälkeisen jälleenrakentamiskauden ja 50-luvun arkkitehtuurilla. Keskeiset alueet rakennettiin nopeasti noin kahdenkymmenen vuoden aikana 1940–1960-luvuilla, jolloin rakennukset, pihat ja puistot suunniteltiin ja rakennettiin samanaikaisesti. Paikalliskeskuksen rakentumisella ei ole juurikaan vaikutusta Kalevan RKY-alueeseen, sillä paikalliskeskus ei tule näkymään alueelle. Sammonkatua itään päin kuljettaessa kadun suuntainen kaukomaisema muuttuu jonkin verran, kun näkymän päätepisteeseen laakson toisella puolella sijaitsevan puustoisien lakisilhuettien etualalle nousee nykyistä korkeampaa rakentamista.

Kalevan kaupunginosan täydennysrakentaminen on jatkunut jälleenrakennuskaudelta nykyhetkeen saakka. Kaupunkimaisen korttelirakenteen rajapinta on siirtynyt vähitellen Hakametsän alueelle. Paikalliskeskuksen pohjoispuolelle rakentuvat Kalevan täydennysrakentamisen korttelit kiertyvät vyömäisesti ja rakennusmassoittelultaan polveilevana kaarena Kalevan RKY-alueen ympäri sen etelä- ja itäosissa. Sammonkadun ja Hervannan valtavyölyän rajaamaan kolmioon rakentuva Kalevankulman asuinalue muodostaa yhdessä Kalevanrinteen uudisrakennusten kanssa muurimaisen reunan paikalliskeskuksen ja Sarvijaakonaukion vierelle. Asemakaava-alueen 8826 rakentaminen muuttaa ja tukkii Kalevankulman ja Kalevanrinteen asuinkortteleista avautuvia näkymiä, mutta mittakaavaltaan ja kaupunkikuvallisesti uudet alueet puhuvat samaa kieltä ja täydentävät toisiaan.

Kissanmaan, Hipposkylän ja Hakametsän jäähallin maakunnallisesti arvokas rakennettu kulttuuriympäristö on 1950-luvun arvoja, pula-ajan rakentamista ja sosiaalista asuntotuotantoa ilmentävä yhtenäinen kokonaisuus. Alueeseen liittyy Suomen vanhin, 1965 rakennettu jäähalli, Hakametsän jäähalli. Hakametsän jäähallin väljä ympäristö on muuttumassa, kun jäähallin ympärille, Hervannan valtavyölyän varteen rakentuu urheilulle, liikunnalle sekä niitä tukeville palveluille omistettu Sport Campus. Alueelle rakennetaan muun muassa suurikokoisia urheilua tukevia rakennuksia sekä asuinkortteleita.

Paikalliskeskuksen vaikutukset Kissanmaan ja Hipposkylän kulttuuriympäristöihin on vähäinen. Alueilta ei avaudu juurikaan näkymiä paikalliskeskukseen eikä paikalliskeskuksesta niiden suuntaa. Kun Hakametsän avara parkkipaikka- ja puistovaltainen ympäristö rakennetaan Sport Campukseksi, näkymät Hakametsän ja Kissanmaan suunnalta paikalliskeskuksen alueelle vähenevät ja kaventuvat. Kalevanharju on tähän mennessä muodostanut selkeän yhtenäisen puustoisien silhuettien Hakametsästä ja Tartonpuustosta katsottuna. Se on ollut myös alueen suunnistettavuutta helpottava maisemaelementti. Sport Campuksen ja paikalliskeskuksen rakentamisen myötä Kalevanharjun merkitys maisemassa vähenee.



Kuva 14. Näkymä Hakametsän jäähallin edestä kohti paikalliskeskuksen ydinaluetta. Kalevanharju hahmottuu lähes yhtenäisenä silhuettina Kalevankulman takana.

3. KAUPUNKIKUVASELVITYS

3.1 Yleistä

Kaupunkikuvan arvojen, ominaisuuksien ja kehitettävien ominaisuuksien kannalta merkittävimmiksi kokonaisuuksiksi on tunnistettu Sammonkatu, Hakametsän metsikkö ja Vuohenojan uoman varsi sekä Hervannan valtavyälyä.

Seuraavissa kappaleissa on analysoitu kyseisten osa-alueiden nykytilan arvot ja määritely maisema- ja kaupunkikuvan kehittämistä koskevat johtopäätökset ja suositukset paikalliskeskuksen lähistöllä. Tavoitteena on, että paikalliskeskus tukisi nykyisten arvojen säilymistä ja että siitä muodostuisi ympäristön laatua kohentava ja kaupunki- ja maisemakuvaa täydentävä kokonaisuus.

3.2 Sammonkadun ja Kalevan asuinkorttelien nykytila-analyysi

3.2.1 Identiteettitekijä

Sammonkatu on valmistumisestaan saakka ollut tärkeä osa Kalevan kaupunginosan identiteettiä. Katu on säilyttänyt tunnistettavuutensa ja kaupunkikuvalliset arvonsa kaupunkirakenteen muutoksista, kuten uudisrakentamisesta, raitiotien rakentamisesta ja katupuuston uudistamisesta huolimatta. Sammonkadun kaakkoinen pääte on parhaillaan Rieväkadun, Hervannan valtavyälyän ja Jäähallinkaaren välisellä alueella suuressa muutostilassa. Muutos on alkanut Kalevanrinteen asemakaavojen 8477 ja 8489 vahvistumisen myötä ja se jatkuu yhä asemakaavan numero 8826 muutoksen ollessa vireillä. Prosessin lopputilanteessa Sammonkadun päätteestä muodostuu uusi Kalevan ja Hakametsän aluetta palveleva paikalliskeskus ja kaupunkikuvallinen kiinne kohta.

3.2.2 Katuosuudet

Sammonkatu on suurimittakaavainen ja selkeäilmeinen katu. Sen kokonaispituus on lähes kaksi kilometriä ja katutilan leveys lähes 40 metriä. Katulinjauksessa on pieni sivuttaissuuntainen taite, joka jaksottaa Sammonkadun ja sitä pitkin avautuvat näkymät hienovaraisesti Joukahaisenkadun ja Tursonkadun risteysten kohdalla keskustan ja paikalliskeskuksen puoleisiin osuuksiin. Joukahaisenkadulta on etäisyyttä Teiskontien risteykseen noin 800 metriä ja Sarvijaakonaukiolle noin 850 metriä. Kadun korkein kohta (+109 mpy) sijoittuu hieman katulinjan sivuttaissuuntaisen taitteen länsipuolelle. Korkeuserot ovat yllättävän suuret ja lakipiste on noin 17 metriä ylempänä kuin Sammonkadun matalin kohta (+92 mpy) paikalliskeskuksen puoleisessa päätteessä. Keskustan puoleisessa päässä Sammonkadun ja Teiskontien risteysalueella korkoasema on noin +105 mpy.

Sammonkadun keskustan puoleiset osat ovat osa Kalevan RKY-aluetta. Monumentaalinen Kalevan kirkko ja Teiskontien sekä Kalevan puistokadun risteys muodostavat kaupunkirakenteen erityiskohteen Sammonkadun luoteispäätteeseen. Paikalliskeskuksen puoleisella Sammonkadun katuosuudella katutilan pohjoispuolen korttelirakenne on suhteellisen väljää ja kiinteistöjen vehreät pihat ovat osa kaupunkikuvaa. Korttelipihat linkittyvät toisiinsa ja niiden kasvillisuus yhdessä Kalevan keskuspuistoverkoston kanssa muodostaa merkittävän osan kaupungin viherverkostoa. Pihojen ja puistojen vuoksi kaatuun liittyvä kaupunkikuva on vehreä, väljä ja puutarhamainen.

3.2.3 Kaupunkikuvan erityispiirteet

Maisemarakenteen, eli kasvuvoimaisen maaperän ja entisen viljelymaiseman, tarjoamat lähtökohdat ovat jalostuneet ajan saatossa rakennetun ympäristön ominaisuuksiksi ja kaupunkikuvallisiksi arvoiksi. Sammonkadun eteläpuolella Kalevanrinteen uudiskorttelit rajautuvat tiiviisti katutilaan. Kalevanharju rajaa korttelirakenteen taustapuolta, ja matalien ja korkeiden rakennusmassojen väleistä avautuu sieltä täältä kapeita näkymiä kohti harjun puustoista rinnettä ja sen lakisilhuettia. Koko Sammonkadun katumitalla

kortteleiden rakennusmassat tukeutuvat Sammonkatuun. Rakennusten rytmi on merkittävä osa katutilaa ja kaupunkikuvaa. Raitiotie on toteutettu Sammonkadulla nurmiratana ja kadun lehmusrivit ovat kauttaaltaan uudistettu raitiotien rakentamisen yhteydessä. Katuvihreä on erittäin merkittävä ja arvokas osa Sammonkadun kaupunkikuvaa.

Entinen kauppaoppilaitos eli nykyisin Tredun toimipisteenä tunnettu rakennus ja sen ympäristö on maakunnallisesti merkittävä kohde. Rakennus kytkee Sammonkadun päätteen 1940-luvun jälkeisinä vuosikymmeninä rakentuneiden kaupunginosien kaupunkikuvaan ja suunnitteluperiaatteisiin. Tontilla sijaitsevan eduspuistikon männyt ja muut sitä ympäröivät viheralueet lisäävät kaupunkikuvan vehreyttä ja liittävät Sammonkadun kaakkoisen päätteen Kalevan keskuspuistoverkoston. Tredua vastapäätä, Sammonkadun toisella puolella, asemakaavan numero 8477 alueella sijaitsevat korkeat uudisrakennukset ovat kaupunkikuvan tunnistettavia kiinnekohtia ja ne muodostavat korkeat uudisrakennuksen painotteiselle korttelirakenteelle selkeän ja muurimaisen eteläreunan. Jäähallinkaaren varteen, asemakaavan numero 8489-alueelle rakentuvat korttelit rakentuvat Tredun tontin itä- ja kaakkoispuolelle ja jatkavat korttelirakenteen muurimaista reunaa korkeudeltaan polveilevana massana.

Asemakaavan 8826 ollessa vireillä kaupunkikuvaa hallitsevat Sammonkadun päätteessä, asuinkorttelirakenteen eteläpuolella nykyisin sijaitseva suurimittakaavainen kaupan suuryksikkö ja Hervannan valtavyölyän liikenneympäristö. Uuden, vielä rakenteilla olevan muurimaisen reunan eteläpuolella kaupunkitila avautuu löyhästi hallimaisten rakennusten ja risteysalueiden väleihin ja ylle. Kaupunkitila ja -kuva viestii keskeneräisyyttä. Sammonkadun varren rakennusten muodostama selvä rytmi vaihtuu autojen hallitsemaksi liikenneympäristöksi ja korkealaatuinen katuvihreä ja korttelirakenteeseen kytkeytyvä puistomainen kaupunkivihreä vaihtuvat osin väylien suojaviheralueiksi. Ympäristö odottaa ratkaisua, joka täydentäisi Sammonkadun pääteasemaan liittyvän arvon ja potentiaalin, huomioisi sijainnin selväluonteisen korttelialueen reunalla, hyödyntäisi liikenteellisen solmukohdan intensiivisyyden, linkittäisi Hakametsän Sport Campuksen ja Sandelinpuiston kaupunkikeskustaan ja herättäisi maisemarakenteen arvot osaksi kaupunkirakennetta.

Hervannan valtavyölyän risteysalueen tuntumassa ja kauppakeskuksen paikoitusalueilla voi nykytilanteessa hahmottaa paikan maisemalliset lähtökohdat ja ymmärtää kehitysvaiheet, joiden aikana Kalevanharjun pohjoispuolella sijainneet avoimet peltovainiot ovat rakentuneet osaksi kaupunkirakennetta. Entinen viljelystasanko, harju ja Hakametsän metsikkö ja niiden keskinäinen sijoittuminen hahmottuu, koska ympäristössä on paljon avoimia kenttiä ja rakennukset ovat melko matalia. Kokonaistilanteeseen liittyy maisemallisia arvoja ja potentiaalia, vaikka nykytilanne on kaupunkikuvallisesti ja -tilallisesti varsin epämääräinen.

3.2.4 Tiivistelmä Sammonkadun nykytilasta

Sammonkadun omaleimaisuuden ja tunnistettavuuden peruspilareita ovat kadun funktionaalinen suoralinjaisuus, katulinjaa noudattava rakennusten rytmi, kaupunkikuvallinen yhtenäisyys, keskustan ruutukaava-aluetta suurempi korttelirakenne, katuvihreä ja ympäröivän viherrakenteen kytkeytyminen osaksi katutilaa. Kadun keskustan puoleinen pääte erottuu kaupunkirakenteen huippukohtana, erilaisten kaupunkirakenteen osien rajapintana ja liikennevirtojen etappina. Paikalliskeskuksen puoleinen pääte sijaitsee kaupunki- ja maisemarakenteen ja -kuvan kannalta kiinnostavassa kohdassa ja odottaa näihin liittyviä, paikan arvot huomioivia ja heikkoudet potentiaalina huomioivia ratkaisuja.



Kuva 15. Sammonkadun eteläreuna on massoitelultaan tiiviin rytmikäs. Pohjoispuoleiset korttelit ovat väljiä ja piha-alueiden kasvillisuus on osa katutilan viehätystä.

3.3.2 Näkymät Sammonkadulta harjulle

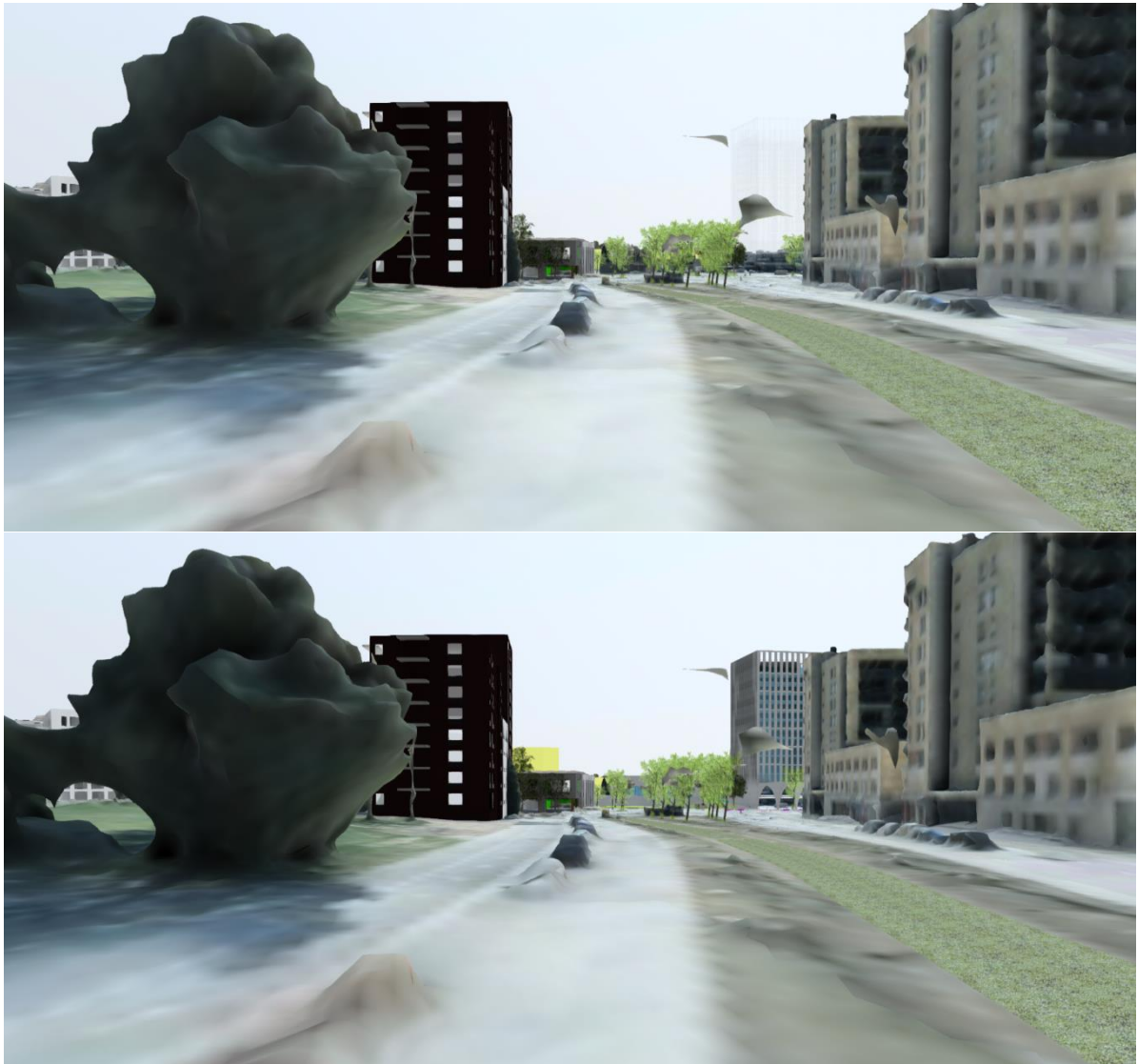
Harju on massiivinen luonnonmuodostuma, joka erottuu ympäröivistä kaupunkialueista muun muassa topografian, kasvillisuuden ja maankäytön puolesta. Harju rajaa Kalevan kaupunginosaa ja paikalliskeskusta näiden etelä- ja lounaispuolella. Ikivihreä havupuusto luo rauhallisen taustan Sammonkadun varteen kytkeytyvien kortteleiden väleistä avautuviin näkymiin. Rakennusten väleistä kohti harjua avautuvat näkymät ovat kapeita ja ne kohdistuvat pääasiassa rinteen yläosien puustoon ja latvuksiin. Kapeudesta huolimatta näkymillä on tärkeä merkitys maisema- ja kaupunkirakenteen välisten kytkösten hahmottamisessa Kalevassa. Paikalliskeskuksen suunnitteilla oleva korttelirakenne ja massoittelu mahdollistavat harjunäkymän avautumisen muusta Kalevasta poikkeavalla tavalla. Suunnittelulla voidaan vaikuttaa näkymän suuntaan ja sen horisontaalisiin ja vertikaalisiin mittoihin. Paikalliskeskuksessa voidaan myös luoda harjulle avautuvien näkymien sarjoja. Yksittäinen harjunäkymä voi olla luonteeltaan kaupunkikuvan yksityiskohta, mutta näkymäsarjan avulla voidaan harjunäkymän ja rakentamisen mittakaavaa suhteuttaa toisiinsa, korostaa paikalliskeskuksen muusta Kalevasta poikkeavaa korttelirakennetta ja tukea korttelin liittymistä ympäristöön.

Rieväkadun harjun puoleiselle sivulle suunniteltavien rakennusten korkeudella voidaan vaikuttaa harjun ja paikalliskeskuksen väliseen suhteeseen. Suunnittelumallin avulla arvioituna noin kuusikerroksisten rakennusten massat eivät sulje katu- ja maisematilaa harjun suuntaan täysin, vaan rakennusmassojen takaa ja ylitse voi vielä havaita ja hahmottaa harjun sijainnin ja sen puuston latvuksen korkoaseman. Tällöin maisematila saadaan kytkeytymään kaupunkirakenteeseen sekä kadun suuntaisten näkymien, että rakennusten ylitse koettavan tilan keinoin.

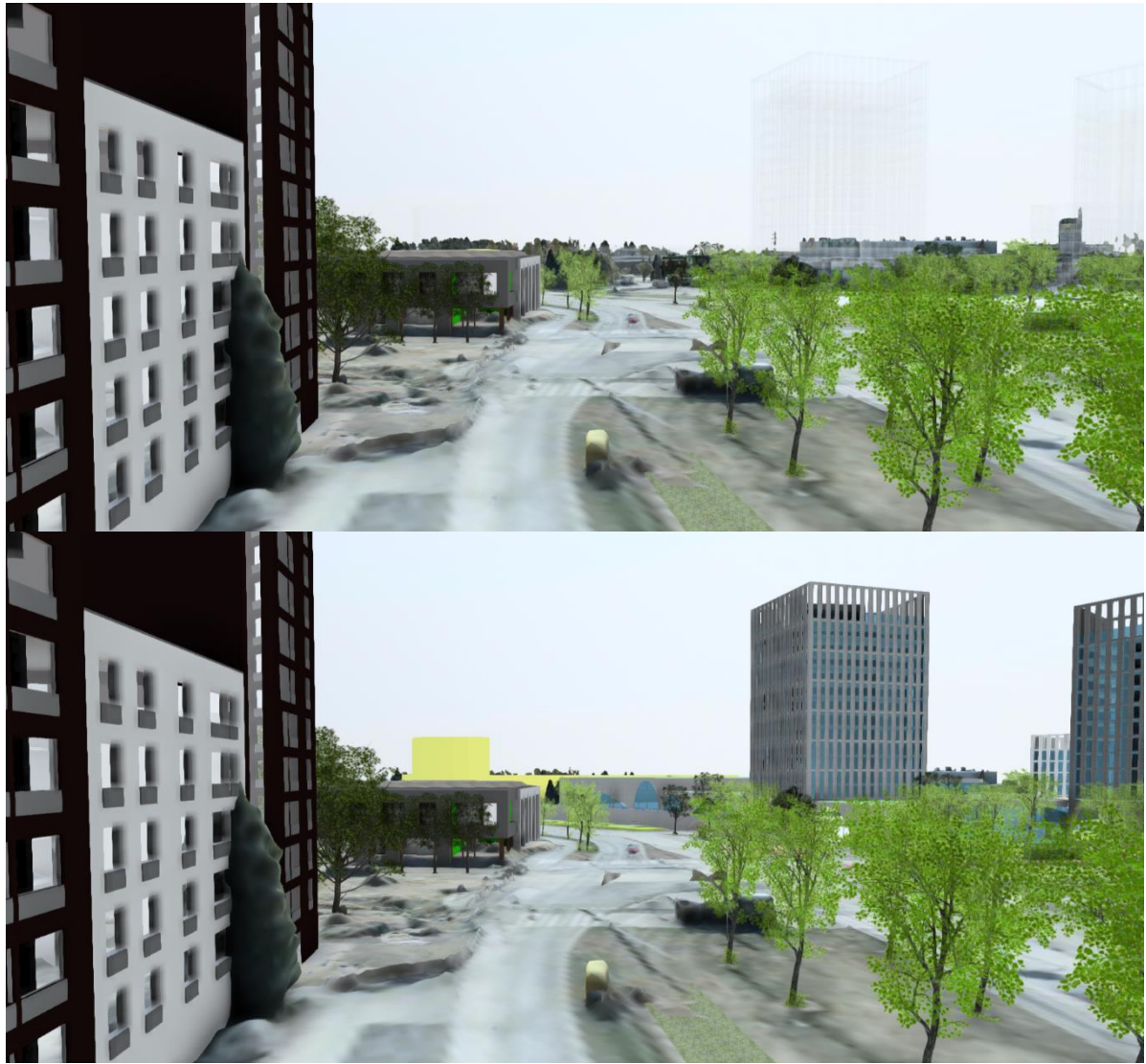
Rieväkadun ja harjun välissä on potentiaalia harjukasvillisuuden kehittämiseen. Alue on siitä poikkeuksellinen Kalevan alueella, että koko harjun rinne ja reunavyöhyke on havaittavissa laen latvuksista rinteen alataitteeseen saakka. Mikäli voimalinja poistuu tulevaisuudessa, voidaan sen alla oleva joutomaatyypinen alue kehittää harjuun liittyväksi viheralueeksi. Sama koskee raitiotiestä nousevaa louhepenkkaa Kalevankankaan itäkärjessä. Tavoitteena on, että harjun puustoinen rinne ulottuu yhtenäisenä kokonaisuutena Rieväkadun varteen saakka siellä, missä se on mahdollista.

3.3.3 Kuvasarjat Rieväkadulta ja Sammonkadun päätteestä

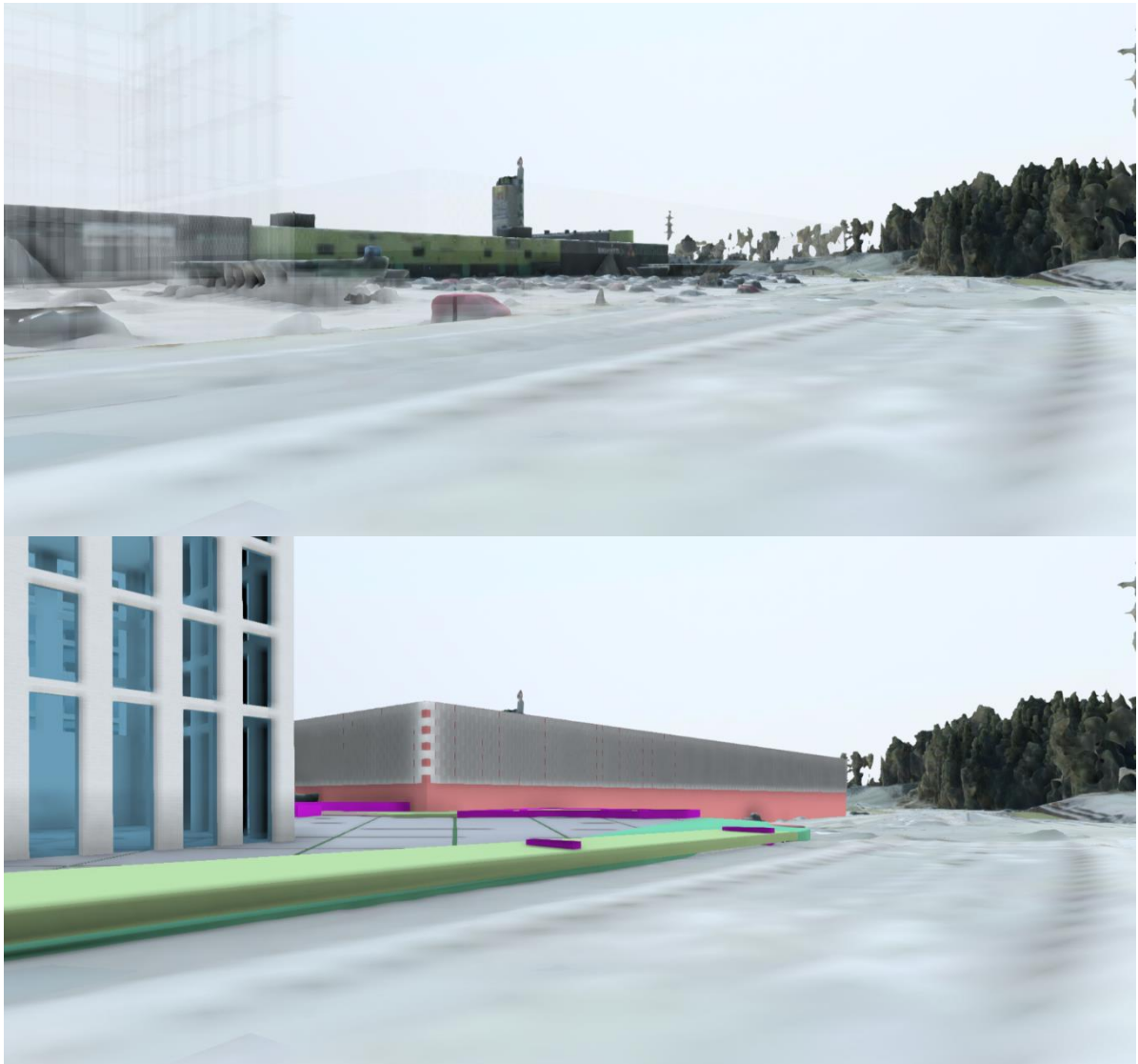
Seuraavat kuvasarjat havainnollistavat Rieväkadulta ja Sammonkadun päätteestä avautuvien näkymien muuttumista Tampereen kaupungin 3D-suunnittelumallin avulla. Kuvasarjan ensimmäinen kuva kuvaa nykytilannetta. Toinen kuva kuvaa tilannetta siinä vaiheessa, kun paikalliskeskuksen ydinalue on rakennettu. Kolmas kuva on näkymä siinä vaiheessa, kun seuraavien vaiheiden rakennukset on rakennettu.



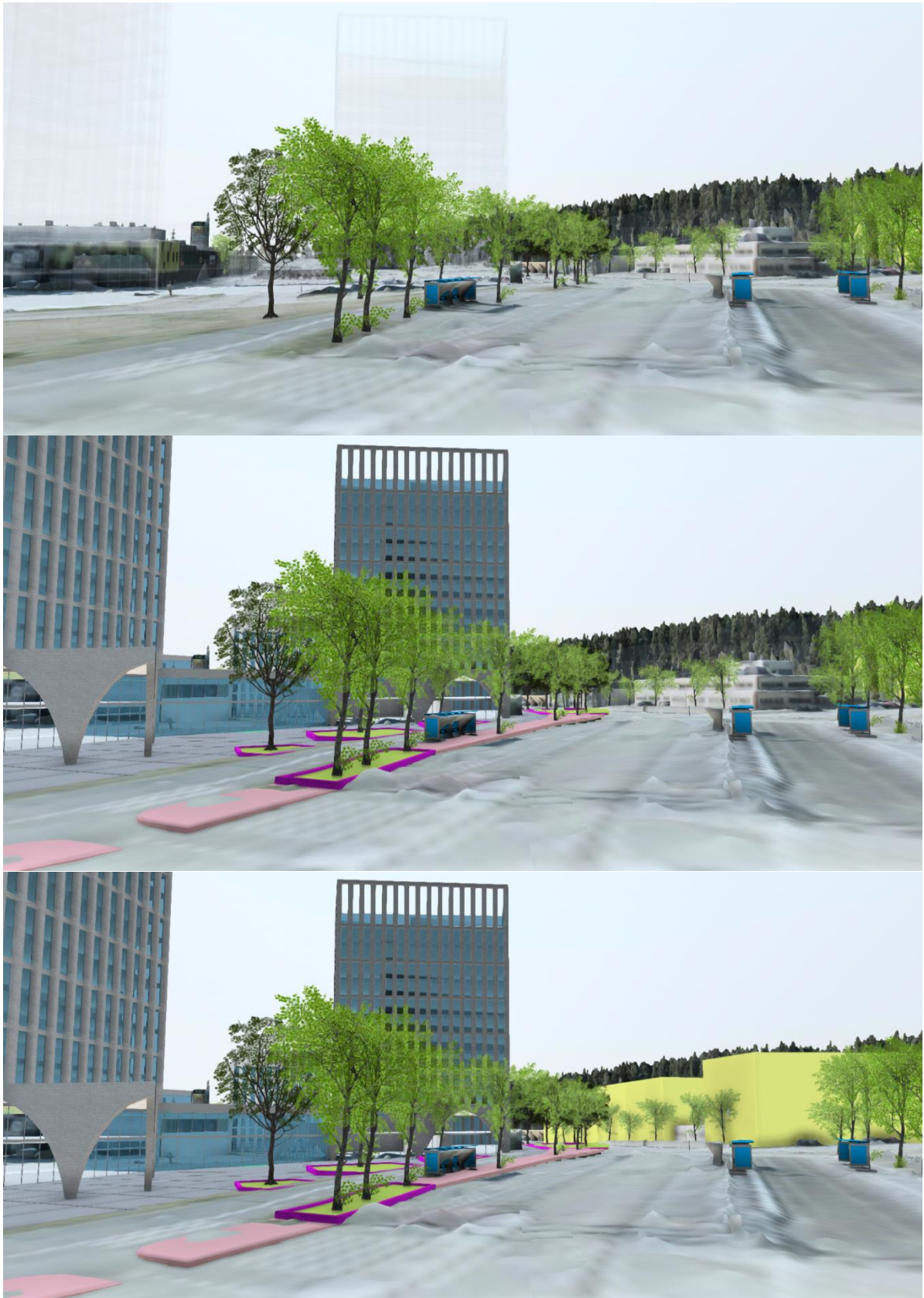
Kuva 17. Näkymät Sammonkadulta Tredun kohdalta kohti paikalliskeskusta nykytilanteessa ja paikalliskeskuksen rakennuttua.



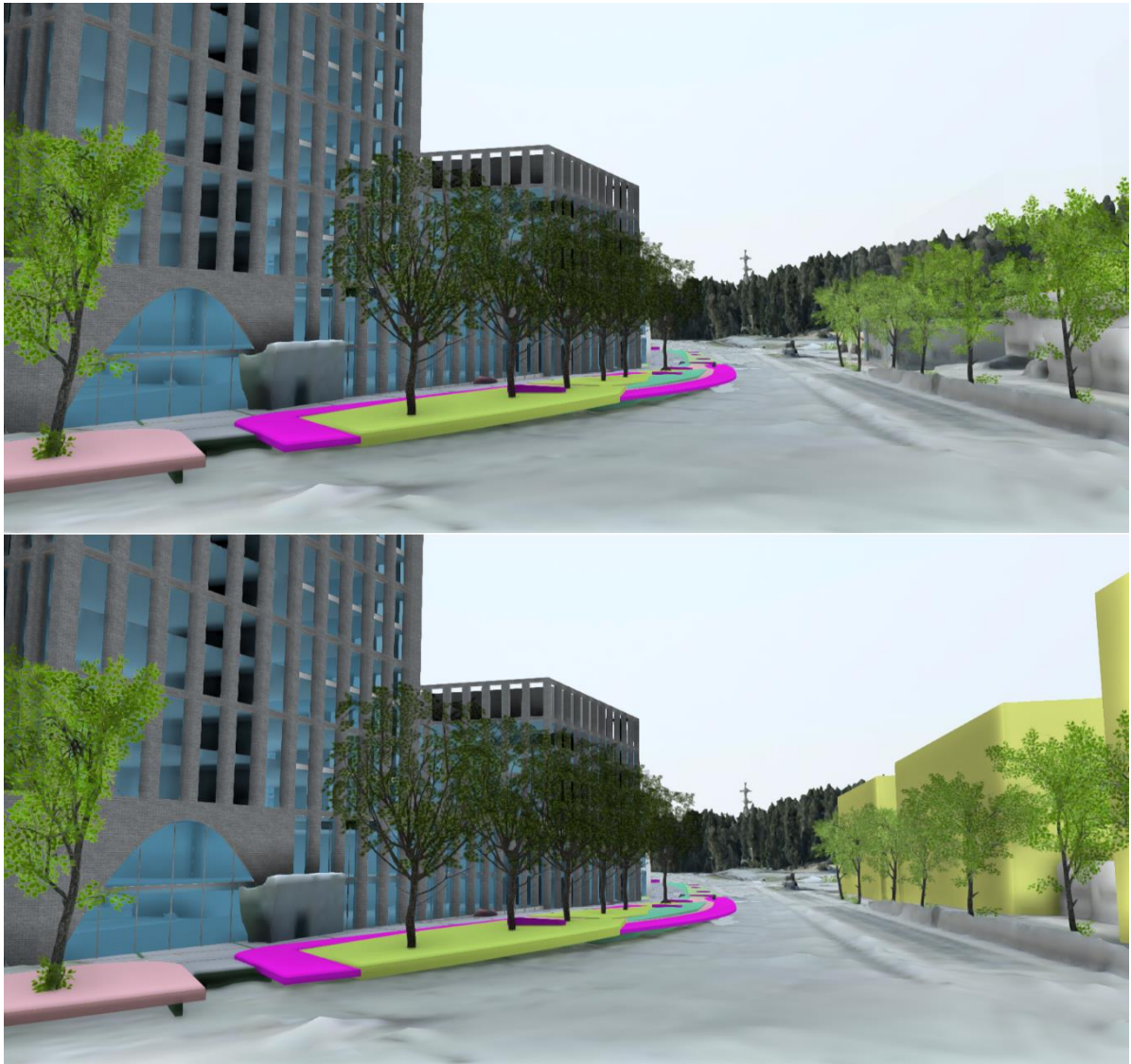
Kuva 18. Näkymät lintuperspektiivistä Sammonkadulta Kalevankulman kohdalta kohti paikalliskeskusta nykytilanteessa ja paikalliskeskuksen rakennuttua.



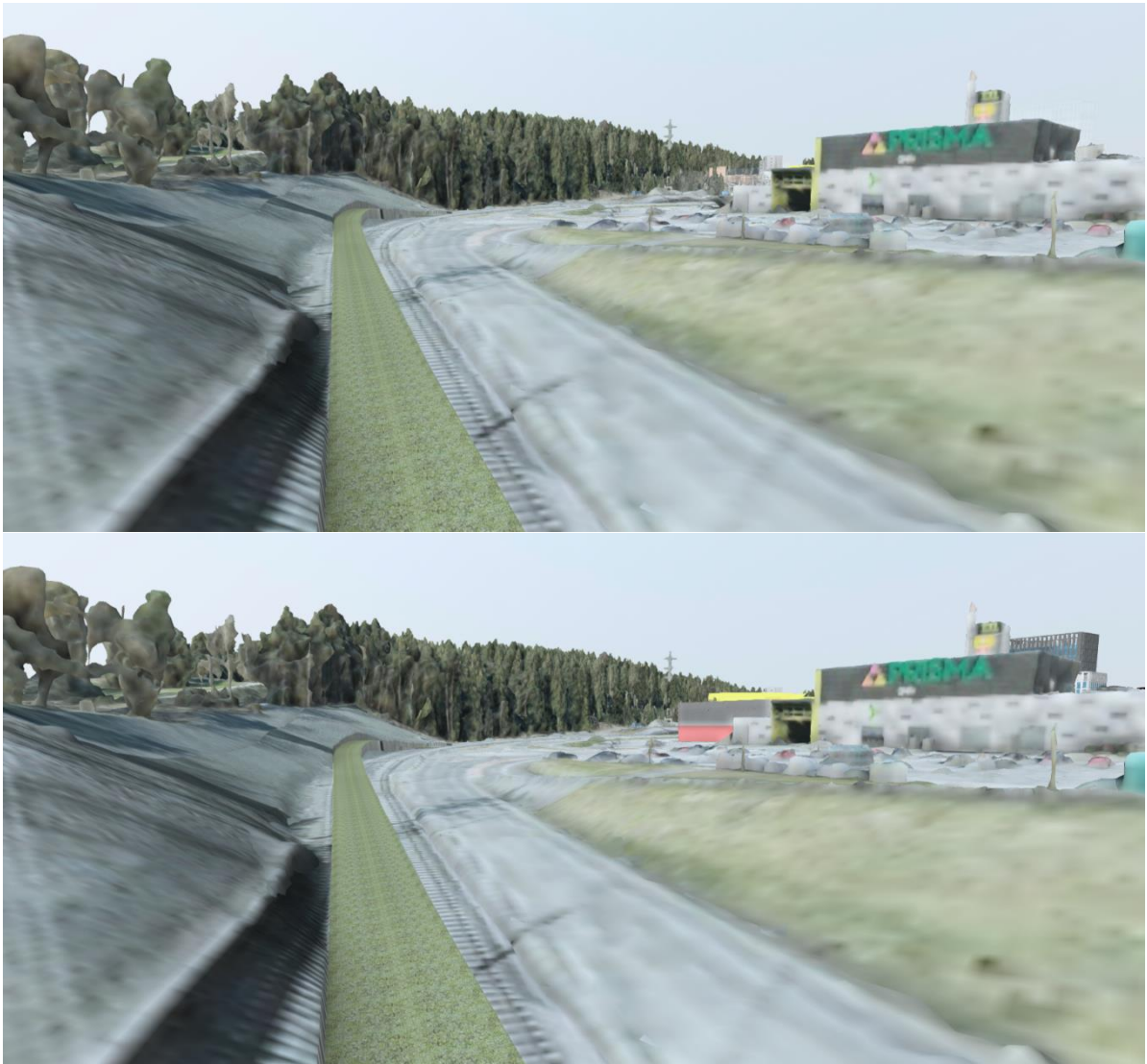
Kuva 19. Näkymät Rieväkadulta kohti harjun pohjoisrinnettä nykytilanteessa ja siinä vaiheesta, kun paikalliskeskus on rakennettu. Pysäköintihalli tulee peittämään harjun päätteen.



Kuva 20. Näkymät Sarvijaakonaukiolta ja Rieväkadulta kohti harjun pohjoista rinteä nykytilanteesta siihen saakka, kun paikalliskeskus ja sähköaseman kohdalle rakennettava kortteli on rakennettu. Harjun lakipuusto säilyy näkymässä, jos sen eteen tulevat rakennukset ovat kuusi tai kerroksisia tai sitä matalampia. Paikalliskeskuksen omaleimaisuus ja kytkeytyminen maisemaan vahvistuu, mikäli harjun näkyminen osana Rieväkadun katutilaa ja näkymiä pystytään huomioimaan.



Kuva 21. Näkymät Rieväkadun ja Sarvijaakonkadun risteuksen kohdalta kohti harjun pohjoista rinnettä nykytilanteesta ja siitä, kun paikalliskeskus ja sähköaseman kohdalle rakennettava kortteli on rakennettu.



Kuva 22. Näkymä Rieväkadulta Hervannan valtavyölyän risteyskohdalta kohti harjun pohjoista rinnettä nykytilanteesta ja paikalliskeskuksen rakennuttua. Näkymä ei tule merkittävästi muuttumaan nykytilanteeseen verrattuna.

3.4 Hakametsä, entinen viljelymaisema ja Vuohenojan uoma

3.4.1 Erityispiirteet

Hakametsän metsikkö ja Vuohenojan varsi ovat säilyttäneet maisemakuvansa erityispiirteet niiltä ajoilta saakka, kun Hakametsän ja Takahuhdin alueet olivat vielä viljelyskäytössä. Hakametsän ominaispiirteitä ovat selvärajainen, lähes läpinäkymättömän tiivis ja korkeakasvuinen havukasvillisuus. Metsikkö on ollut ja on yhä tunnistettava ja mieleenpainuva maiseman yksityiskohta. Kulkureittien, katujen ja sittemmin valtateiden sijoittuminen metsikön läheisyyteen lisää metsikön paikallista arvoa ja tunnettavuutta. Vuohenojan varressa maisemakuvan piirteenä on uoman polveilu ja sen vartta seuraava vaihteleva kasvillisuus. Vuohenojan uoman ja siihen rajautuvan Sandelinipuiston kehittämiseksi on laadittu puistosuunnitelma, joka lisää uoman luonnonmukaisuutta. Aikoi- naan avoimessa viljelymaisemassa pienvesistöjen varren kasvillisuusalueet lisäsivät maisemakuvan pienipiirteisyyttä ja monimuotoisuutta, ja ne korostivat maastopainanteisiin sijoittuneiden vesiuomien sijaintia. Kehittyvän kaupunkirakenteen sisälle jäätyään Hakametsän ja Vuohenojan kasvillisuusalueet muuntuvat osaksi kaupungin viherverkkoa ja ekologisia verkostoja ja niiden tunnistettavuus ja pienipiirteisyys muuttuvat osaksi kaupunkikuvan arvoja.

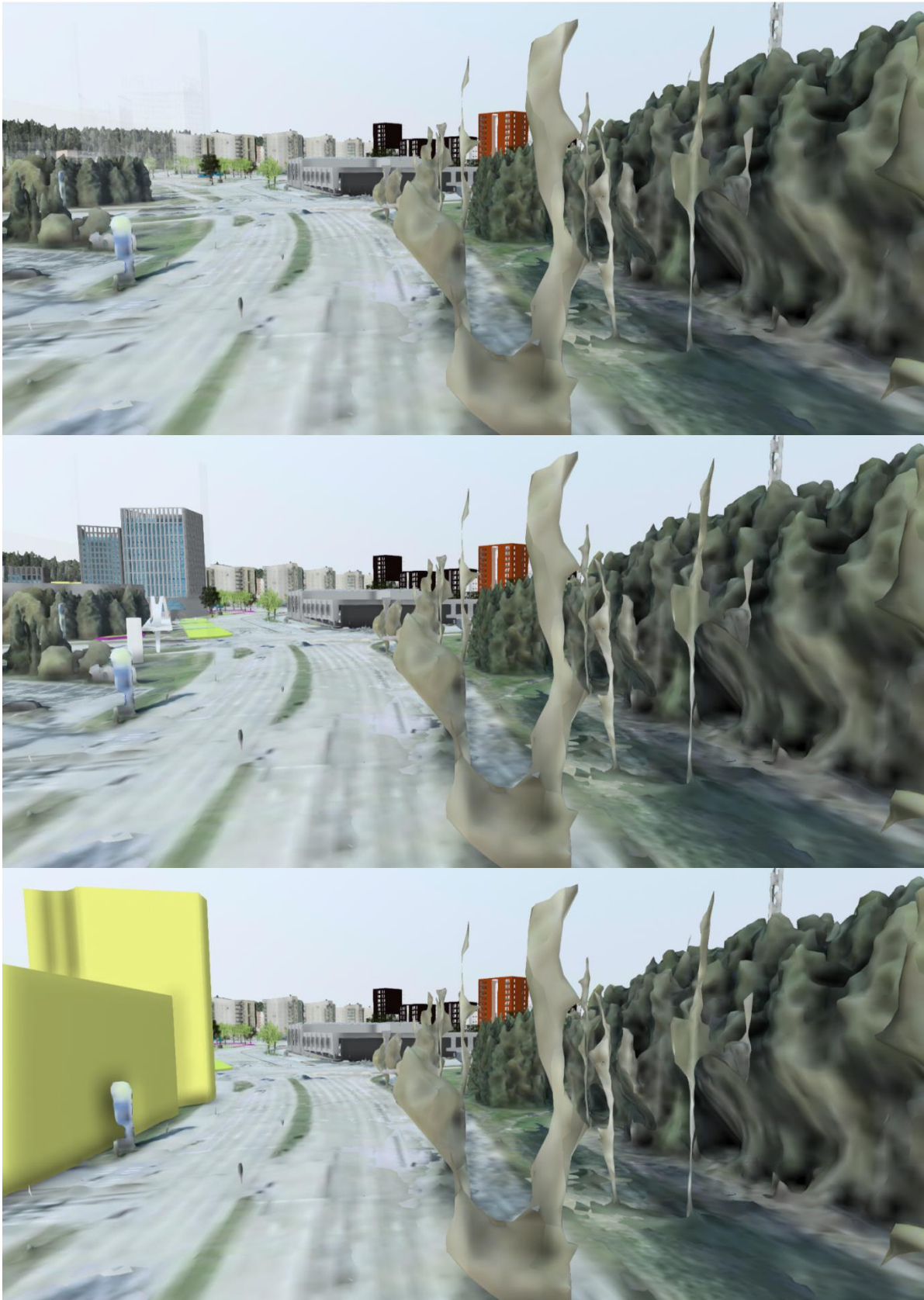
Hervannan valtaväylän risteysalueen tuntumassa ja kauppakeskuksen paikoitusalueilla voi nykytilanteessa hahmottaa paikan maisemalliset lähtökohdat ja ymmärtää kehitysvaiheet, joiden aikana Kalevanharjun pohjoispuolella sijainneet avoimet peltovainiot ovat rakentuneet osaksi kaupunkirakennetta. Entinen viljelystasanko, harju ja Hakametsän metsikkö ja niiden keskinäinen sijoittuminen hahmottuvat yhä, koska ympäristössä on paljon avoimia kenttiä ja rakennukset ovat melko matalia. Kokonaistilanteeseen liittyy maisemallisia arvoja ja potentiaalia, vaikkakin nykytilanne on kaupunkikuvallisesti ja -tilallisesti varsin epämääräinen.



Kuva 23. Sammonkadun ja Hervannan valtaväylän risteysalueen tuntumassa on helppo muistaa, että alue on vanhaa viljelymaisemaa. Hakametsän metsikkö ja Vuohenojan varren puusto luovat kaupunkikuvalle vihreän yleisilmeen.

3.5 Hakametsää koskevat johtopäätökset ja suositukset

Hakametsän metsikön tunnelma ja tilallisuus poikkeaa lähistön muista viheralueista. Metsä rajautuu ympäristöstään selväpiirteisesti ja se on nykyisin luonteeltaan enemmän jopa hieman torjuva kuin metsän uumeniin kutsuva. Kaupunkirakenteen kehittyessä nämä ominaisuudet vertautuvat ympäristön tunnelmaan, rakennusten mittakaavaan ja toiminnallisuuteen. Hakametsän metsikön maisemakuvallinen selväpiirteisyys ja ympäristöstään erillisyyttä on kuitenkin yksi sen tärkeimmistä ominaispiirteistä, ja sen tulisi säilyä sellaisena tulevaisuudessakin. Kaupunkikuvan kutsuvan tunnelman, miellyttävän mittakaavan ja toiminnallisuuden tulisi rakentua paikalliskeskuksen ja Hakametsän alueelle suunniteltavien rakennusten ja muun ympäristön toiminnallisuuteen, mittakaavaan ja muodonantoon. Mahdollisissa Hakametsän metsikön reunavyöhykettä muuttavissa toimenpiteissä tulisi varjella metsikön ulko- ja sisäpuolisen tunnelman eroja ja reunavyöhykkeen selkeyttä. Tämä tulisi huomioida esimerkiksi pyöräily- ja jalankulkusillan tai metsikön kulmaukseen hahmotellun paviljongin suunnittelussa. Metsän ympäristön rakentaminen tai sen reunavyöhykkeen muutokset saattavat altistaa puuston vaurioille ja nopeuttaa sen uudistamistarvetta. Mahdollisiin muutoksiin tulisi varautua jo ennakoiden ja samalla olisi huomioitava uudistuvan kasvijaiston kestävyys ja monipuolisuus. Metsän hoidossa ja uudistamisessa olisi huomioitava tulevaisuudessa metsikön selkeä rajautuminen ja nähdä ympäristöstään visuaalisesti erottuva vihermassa tehokkaana kaupunkikuvallisena aiheena ja potentiaalina.



Kuva 24. Näkymäsarja lintuperspektiivistä Sammontieltä Hakametsän metsikön kohdalta kohti paikalliskeskusta nykytilanteesta ja paikalliskeskuksen rakennuttua. Rakennusmassat ja vihreä kasvillisuusmassa asettuvat mielenkiintoisesti rinnakkain. Katupuustolla ja muulla kaupunkivihreällä voidaan tulevaisuudessa täydentää alueen kaupunkikuvallista monimuotoisuutta ja kasvillisuuden kerroksellisuutta. Harjunäkymä peittyy Hervannan valtaväylän varteen rakennettavan korttelin myötä. Alimmasta kuvasta puuttuu Sammontien yli suunniteltu kevyen liikenteen silta.

3.6 Hervannan valtavyäly on pohjois-eteläsuuntainen leikkaus läpi suurmaiseman

Hervannan valtavyäly ja Kekkosen tie tarjoavat linjauksensa varrella kattavan poikkileikkauksen Tampereen kaupunkialueen suurmaisemasta ja sen ominaispiirteistä. Väylän sijaintia ei ole sovitettu maiseman tai kaupunkirakenteen maastonmuotoihin tai rajapintoihin, vaan se on linjattu näiden rajapinnoista tai herkkyyksistä piittaamatta niiden poikki.

Suurmaiseman ja kaupunkirakenteen osa-alueet hahmottuvat valtavyälän varressa toisaalta pitkien näkymien ja näiden vastapainona maisema- ja kaupunkikuvan yksityiskohtien avulla. Lukonmäen ja Hallilan lähistöltä, selänteen reunalta avautuu yksi Tampereen kaupungin pisimmistä näkymistä. Pohjoiseen avautuva näkymä yltää valtavyälän linjaa pitkin Iidesjärven laakson ylitse harjulle ja muun muassa Taysille saakka. Paikalliskeskus tulee nousemaan kiinnekohtana näkymän varrelle. Iidesjärven laaksotila ja harjumaisema hahmottuu Muotialan peltojen kohdalla. Mutaajan ja Vuohenojan ylityksen jälkeen valtavyäly leikkautuu Messukylän ja Kalevanrinteen rajalla, rautatien ja Messukyläntien sillan kohdalla harjumuodostuman poikki ja saapuu tämän jälkeen rakennetulle keskusta-alueelle. Hakametsän pohjoispuolelta ympäröivä maasto alkaa vähitellen nousta kohti Kaupin alueen selännealuetta, jota valtavyälän linjaus sivuaa. Teiskontien ramppien jälkeen Hervannan valtavyäly muuttuu Kekkosen tieksi. Väylä on painettu meluntorjunnan ja pituuskaltevuuksien vuoksi leikkaukseen ja Kalevan, Kissanmaan, Petsamon ja Tammelan kaupunkialueet rajautuvat meluseinien ja -vallien taakse. Rantatunnelin eteläinen suuaukko sijoittuu Näsijärven eteläiselle rantavyöhykkeelle, Naistenlahden maisemiin. Rannan maisemakuvaan vaikuttaa jo hyvin voimakkaasti Tammerkosken läheisyys ja sen erityisasema maisemallisena solmukohtana.

Hervannan valtavyälän funktiona on keskustaan johtavien pääväylien sujuva tavoittaminen ja keskustan ohittaminen nopeaa ajoyhteyttä pitkin. Risteysalueiden määrä on minimoitu ja tonttiliittymiä ei ole. Väylämaisema ja siihen liittyvät rakenteet ja reuna-alueet hallitsevat kaupunkikuvaa, ja ne jättävät monet kaupunkikuvan yksityiskohtat varjoonsa. Väylään rajautuvat korttelit eivät avaudu valtavyälän suuntaan, vaan ne pyrkivät suojautumaan sen meluvaikutuksilta ja muilta ympäristöhäiriöiltä melumuurien, -seinien, -vallien ja suojaustalon avulla.

Paikalliskeskuksen kohdalla on nykyisin runsaasti erilaisia väylämaisemaan liittyviä rakenteita, kuten meluvalleja, valtavyälän ylittäviä katu- ja rautatiesiltoja sekä tukimuurein tuettuja maastoleikkauksia. Hervannan valtavyälän ylittävä voimajohtolinja korostaa osaltaan väylämaiseman suurilinjaista mittakaavaa. Väylän vartta seuraavat pyöräilyn ja jalankulun reitit noudattavat pääosin ajovyälän linjausta.

Hakametsän kampusalueelle johtavan kulkuyhteyden kohdalle on rakennettu uusi Hervannan valtavyälän silta ja alikulku. Lisäksi paikalliskeskuksen kohdalle on suunniteltu kaksi valtavyälän ylittävää siltaa rampeineen.



Kuva 25. Hervannan valtaväylän varressa kasvaa jo nykyisin monipuolista suoja-
puustoa. Väylän ylitse suunniteltavat uudet sillat ja kasvillisuusalueiden tilallisuuden
kehittäminen lisäävät ympäristön kaupunkimaisuutta ja korkealaatuisuutta.

3.7 Hervannan valtaväylää koskevat suositukset ja johtopäätökset

Hervannan valtaväylän linjauksen tietynlainen piittaamattomuus ympäröivän maisema- ja kaupunkirakenteen rajapinnoista ja ominaisuuksista on pyrittävä kääntämään väylämaiseman potentiaaliksi ja kiinnostavaksi piirteeksi. Suurmaiseman ja kaupunkirakenteen eriluonteisten kokonaisuuksien korostaminen on perusteltua kaikkialla Hervannan valtaväylän varressa, jotta väylämaisema saadaan valjastettua suurmaisemaa ja kaupunkirakennetta poikkileikkauksen tavoin ilmentäväksi ja havainnollistavaksi linjaksi. Esimerkiksi Hervannassa väylän varren kallioleikkaukset korostavat selänteen topografiaa ja korkeussuhteita ja Iidesjärven laaksoilassa viljelymaiden avoimuus ja painanteeseen liittyvät kasvillisuustyypit hahmottuvat selkeinä kokonaisuuksina, vaikka väylä itsessään ei tue kyseisten alueiden maisemallisia arvoja. Harjun leikkauskohdassa korostaminen tarkoittaa harjun solmukohdan visuaalista alleviivaamista esimerkiksi kasvillisuuden ja materiaalivalintojen avulla. Suurmaiseman ominaisuudet korostuvat parhaiten harjun näkymistä voimistamalla ja selkeyttämällä. Rikkoontuneiden reunavyöhykkeiden puustoa tulisi uusia ja kehittää ja säilynyttä harjun rinne- ja lakipuustoa tulee vaalia ja sen näkyvyydestä huolehdittava. Paikalliskeskuksen ydinalueilla keskustamaisuutta tulisi korostaa niin rakennusten massoittelun, arkkitehtuurin kuin toiminnallisuuden suhteen. Rakennusmassoittelussa tulee pyrkiä tunnistettavuutta ja omaleimaisuutta lisääviin ja jopa maamerkkimäsiin rakennuksiin, jotta paikalliskeskuksen ympäristö viestii keskustan läheisyydestä ja onnistuu erottumaan muista siihen rajautuvista rakennetuista alueista, kuten asuinalueista, teollisuusympäristöistä tai yksittäisistä kaupan alueista. Rajapinnat eri osa-alueiden välillä voivat olla korostuneen selväpiirteisiä ja vaihdokset maisematiiloista toiseen mieleenpainuvia.

Hervannan valtaväylän mitoittamiseen ja liikenteen sujuvuuteen liittyviä seikkoja ohjaavat liikennesuunnittelun periaatteet ja tavoitteet. Esimerkiksi tonttiliittymiä tai muita suoria

kytköksiä korttelialueisiin ei voida toteuttaa, vaikka väylä asettuu kaupunkimaiseksi kehitettävän ympäristön rinnalle ja jopa sen keskelle. Väylään rajautuvat alueet joutuvat jatkossakin suojautumaan väylän aiheuttamilta visuaalisilta haitoilta, sekä melulta ja pölyltä. Tämä kaikki lisää suunnittelun haasteita, kun tavoitteena on kaupunkikuvan laadun ja jalankulkijoiden ja pyöräilijöiden viihtyisyyden lisääminen väylän lähistöllä. Paikalliskeskuksen kohdatessaan Hervannan valtaväylän varren ratkaisujen tulee ilmentää keskustan läheisyyttä, siihen liittyviä intensiivisiä liikennevirtoja ja toimintoja. Kaiken väylään rajautuvan rakentamisen ja väylään liittyvien rakenteiden tulisi olla suunnittelultaan ja materiaaleiltaan korkealaatuisia ja vastata keskustan katualueille kohdistuvia laatuvaatimuksia. Väylään rajautuvien viheralueiden toteuttamistapa ja hoitotaso tulee olla korkealuokkaista. Hervannan valtaväylän ylittävien tai alittavien siltojen arkkitehtuurin tulee vastata viereisten rakennusten laatutasoa ja tyyliä, sillä sillat ja alikulut ovat erinomainen mahdollisuus lieventää väylän estevaikutusta ja saada kaupunkimainen tunnelma ja laatutaso ulottumaan väylämaiseman ylitse tai alitse sen puolelta toiselle. Erikoisvalaistuksella ja ympäristötaiteella voidaan kytkeä kaupunkialueita ja väylämaisemaa toisiinsa. Nämä tavoitteet tukevat myös pyöräily- ja jalankulkuolosuhteiden viihtyisyyden lisäämistä väylän varrella ja sen lähistöllä.

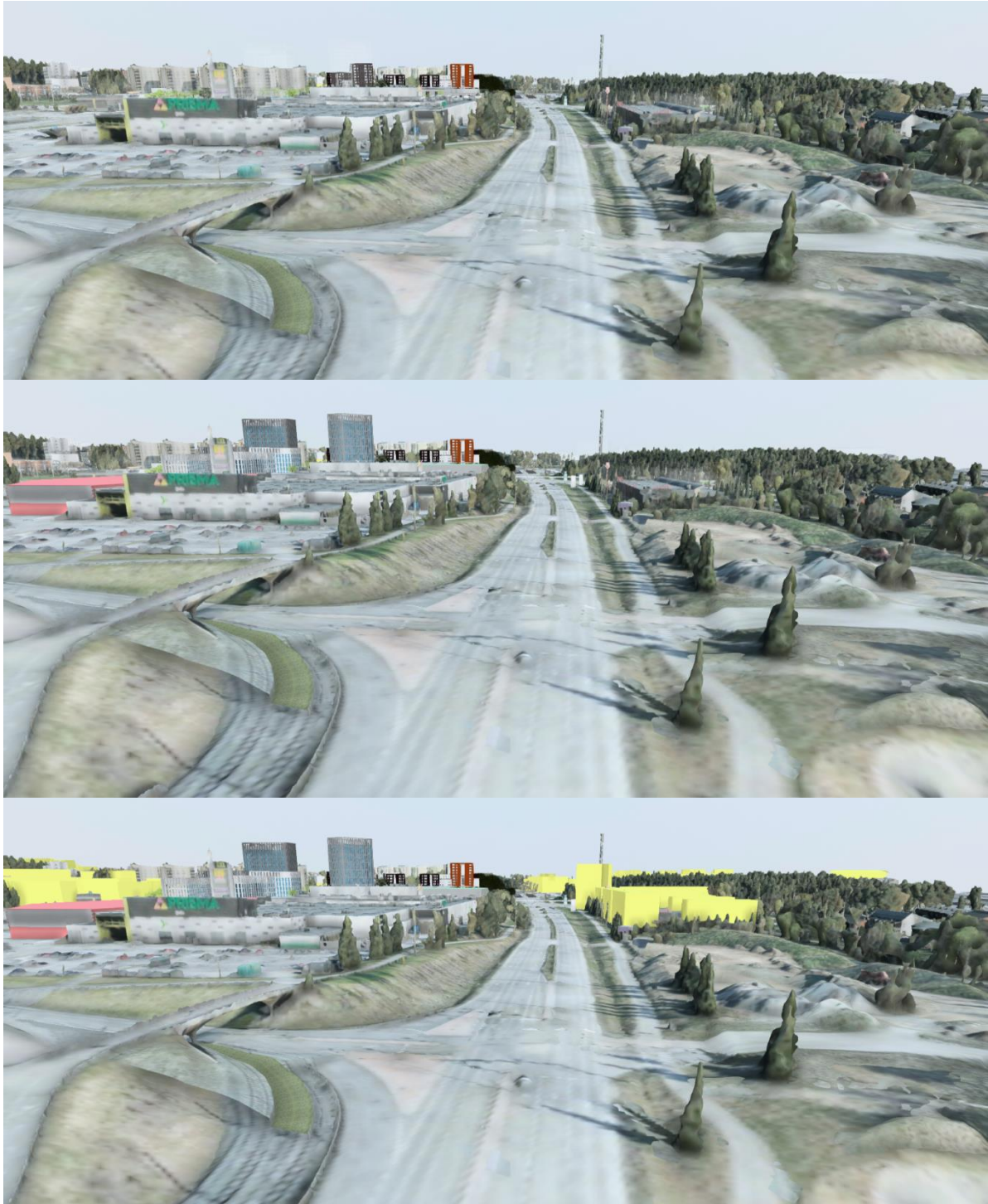
Tavoitteena on toisaalta paikalliskeskuksen kaupunkikuvan korkea laatu väylän läheisyydestä huolimatta ja toisaalta kaupunkimaisen laatutason tuominen osaksi väylämaisemaa.



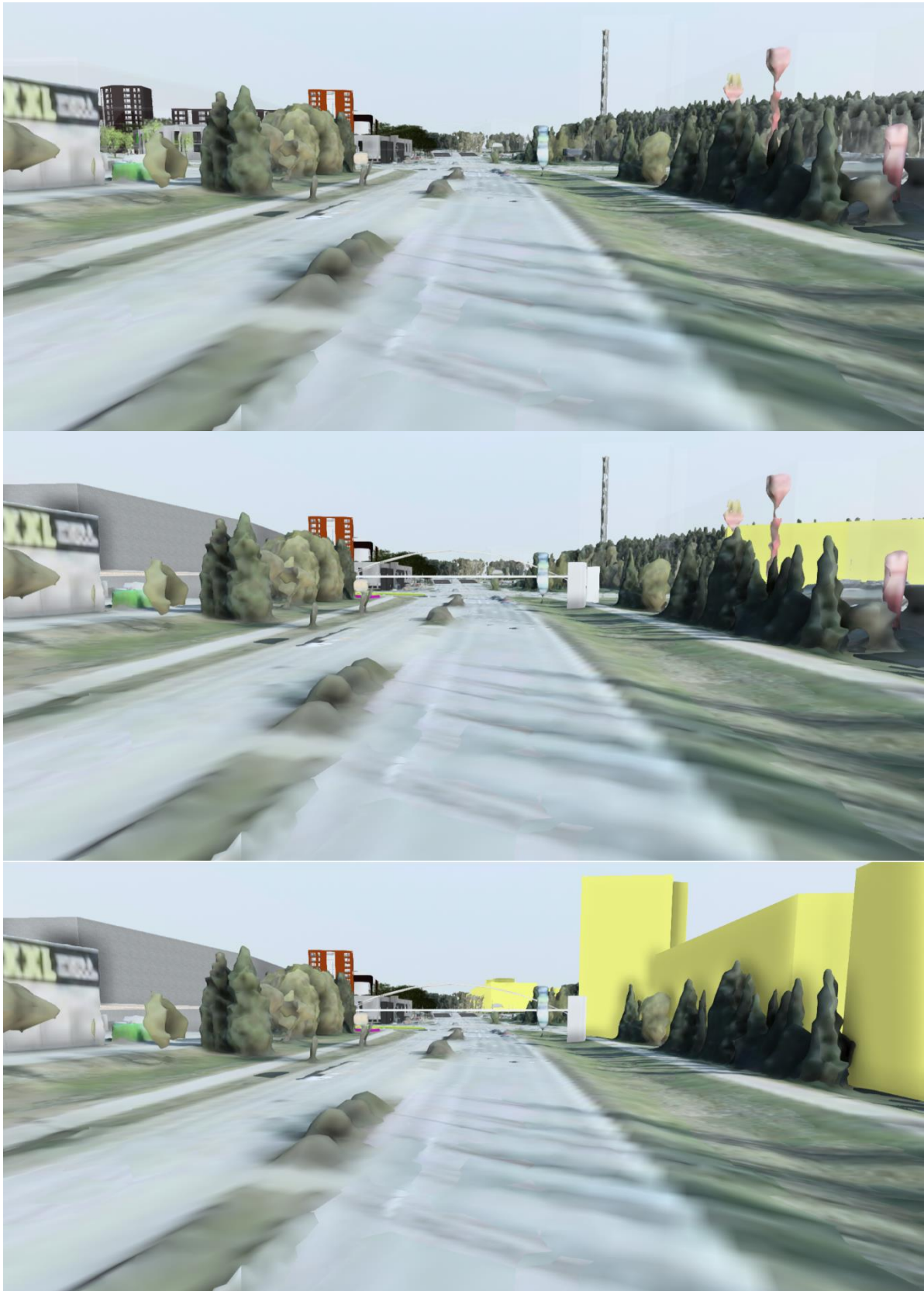
Kuva 26. Jäähallinkaaren jalankulun ja pyöräilyn reitti, Hervannan valtaväylän uusi silta ja alikulku ovat esimerkkejä kaupunkimaisesta ympäristörakentamisesta valtaväylän vaikutuspiirissä.

3.7.1 Kuvasarjat Hervannan valtaväylältä

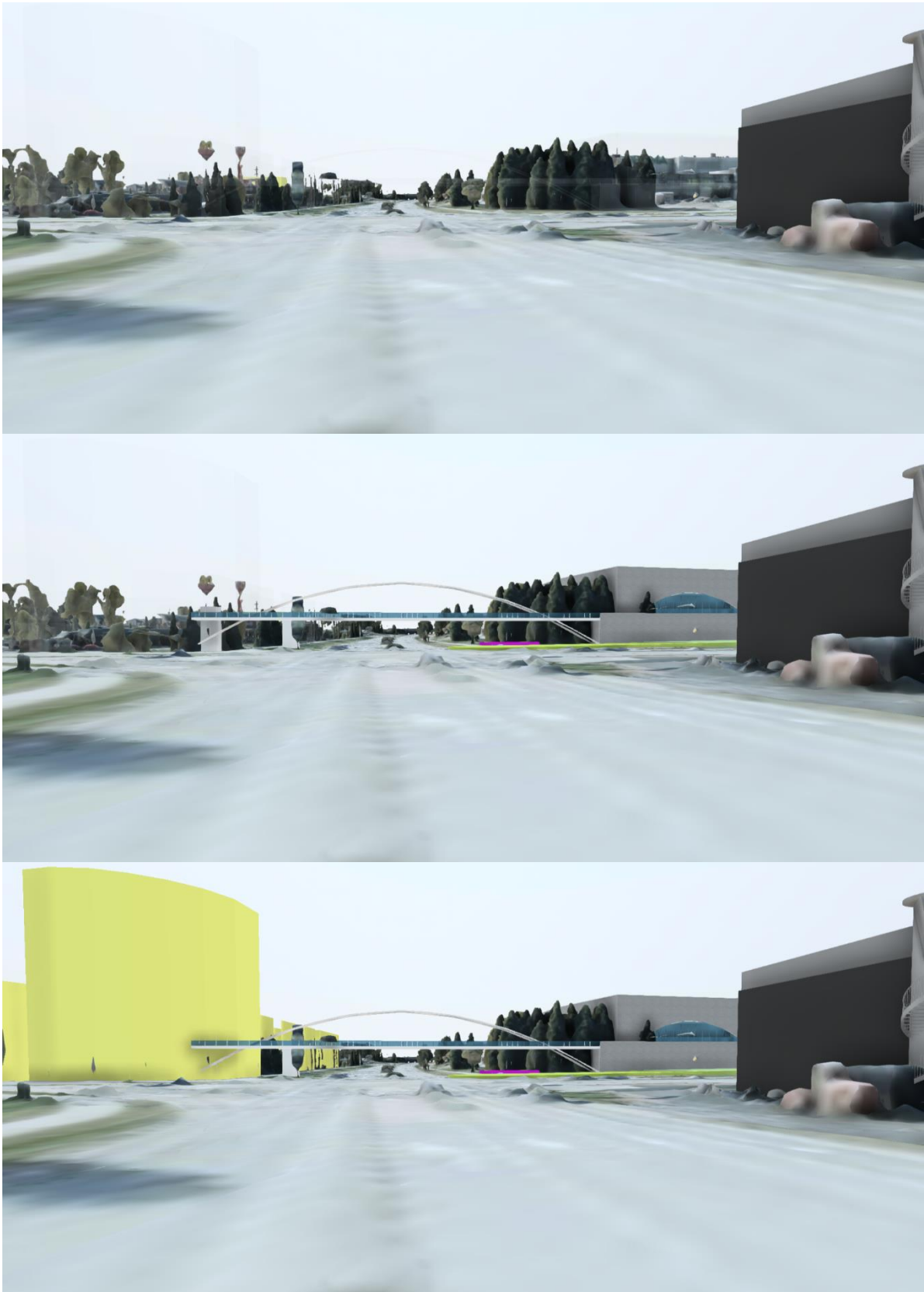
Seuraavat kuvasarjat havainnollistavat Hervannan valtaväylältä ja Hakametsästä näkyvien muuttumista Tampereen kaupungin 3D-suunnittelumallin avulla. Kuvasarjan ensimmäinen kuva kuvaa nykytilannetta. Toinen kuva kuvaa tilannetta siinä vaiheessa, kun paikalliskeskuksen ydinalue on rakennettu. Kolmas kuva on näkymä siinä vaiheessa, kun seuraavien vaiheiden rakennukset on rakennettu.



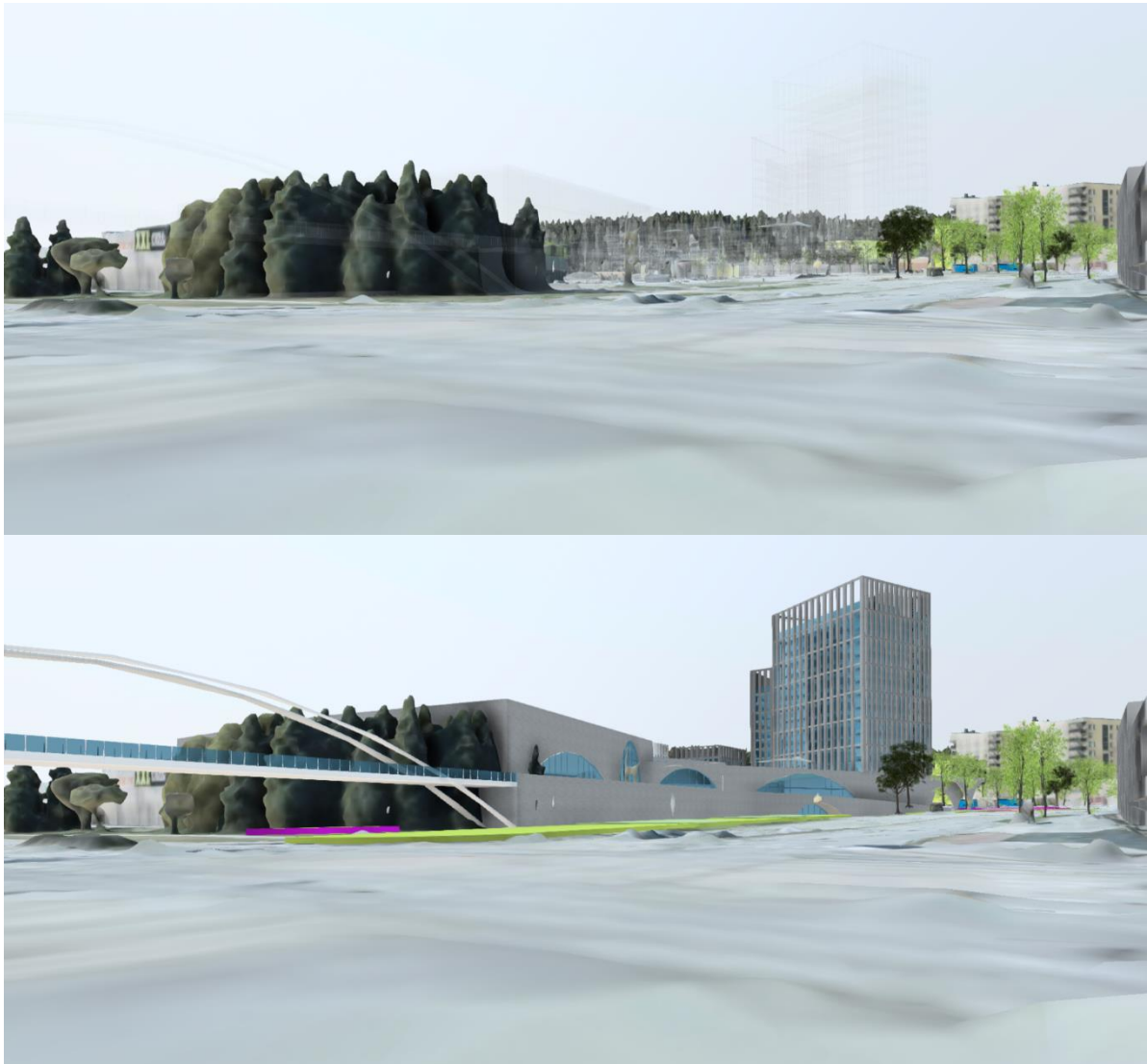
Kuva 27. Näkymäsarja lintuperspektiivistä Hervannan valtaväylältä Rieväkadun risteyksestä kohti Hakametsää ja paikalliskeskusta nykytilanteesta ja paikalliskeskuksen rakentumisen jälkeen. Hervannan valtaväylän itäpuolen kehittäminen ja rakennusmassat täydentävät paikalliskeskuksen kokonaisuuden ja mahdollistavat väylämaiseman linkittymisen osaksi kaupunkirakennetta nykyistä paremmin.



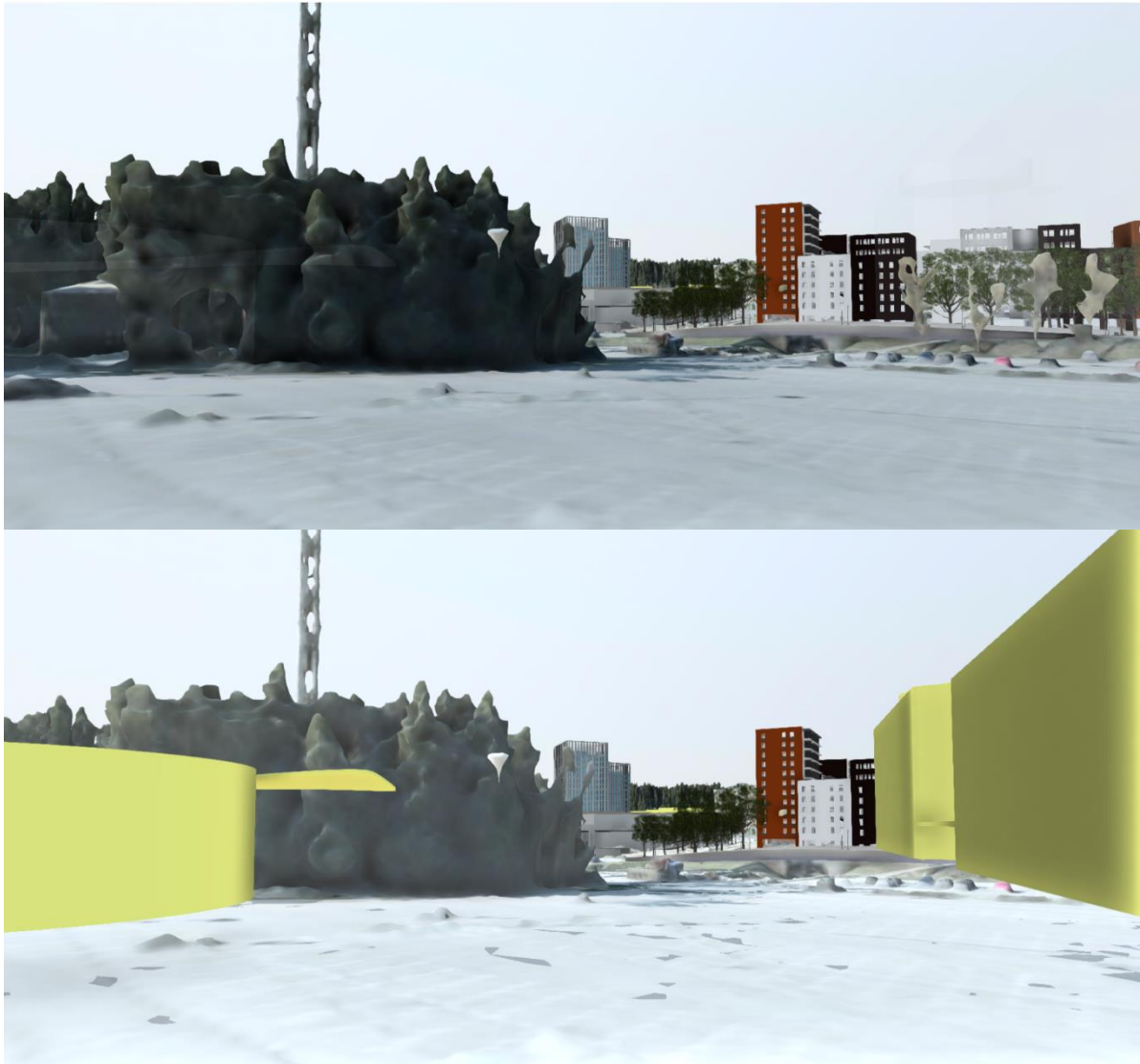
Kuva 28. Näkymäsarja Hervannan valtaväylältä paikalliskeskuksen kohdalta kohti pohjoista ja Sammonkadun risteystä. Viimeisessä kuvassa näkyy myös Sport Campus.



Kuva 29. Näkymäsarja Hervannan valtaväylältä kohti etelää ja Sammonkadun risteystä. Hervannan valtaväylän muuttuu kaupunkimaisemmaksi ja ympäristön laatutaso kohenee, mikäli sillat, väylän varret ja rakennusmassat toimivat näkymissä kiinnostavina yksityiskohtina ja kiinnekohtina.



Kuva 30. Näkymät Hervannan valtaväylän ja Sammonkadun risteyksestä kohti paikalliskeskusta nykytilanteesta ja paikalliskeskuksen rakentamisen jälkeen. Harjunäkymät tulevat peittymään lähes kokonaan.



Kuva 31. Näkymät Hakametsän jäähallin kohdalta kohti paikalliskeskuksen ydinaluetta paikalliskeskuksen rakentamisen jälkeen ja Sport Campuksen rakentamisen jälkeen.

3.8 Yhteenveto johtopäätöksistä ja suosituksista

Sammonkadulla huomioitavia ja paikalliskeskuksen kaupunkikuvaan mahdollisesti lisäarvoa tuovia tekijöitä ovat:

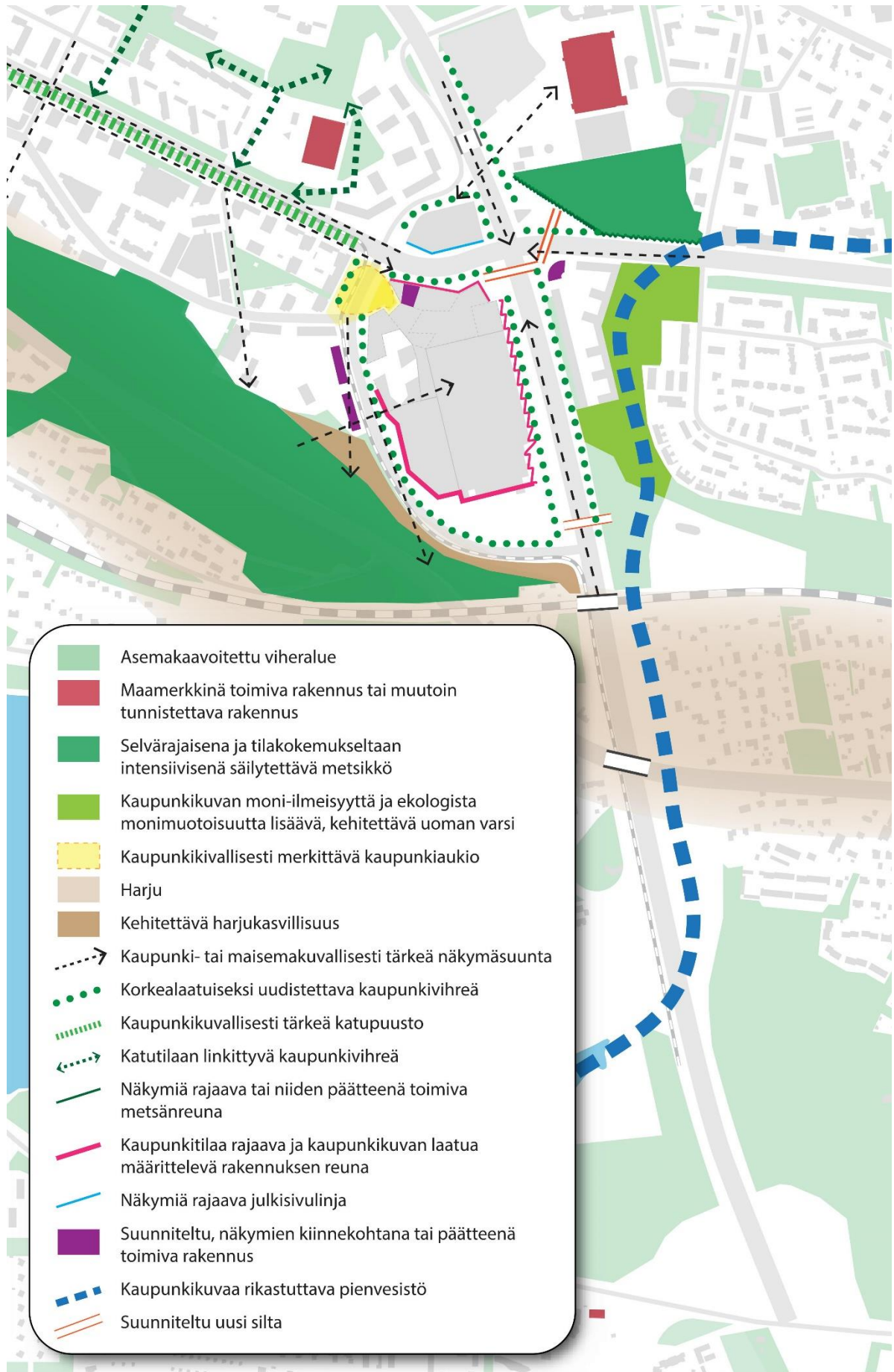
- Paikalliskeskukselta muodostuu kaupunkirakenteellinen ja kaupunkikuvallinen pari Sammonkadun keskustan puoleiselle päätteelle.
- Hervannan valtavyölle johtavan Sammonkadun osuuden kaupunkikuvaa voidaan kehittää muusta Sammonkadusta itsenäisenä osana ja se voi muodostaa selkeästi Kalevan kaupunginosasta poikkeavan kokonaisuuden.
- Harjun näkyminen paikalliskeskukselta näkymien sarjana.
- Kalevan kaupunginosan muurimaisen reunan erottuminen paikalliskeskukselta.

Hakametsän metsikkö ja Vuohenojan uoma:

- Hakametsän luonteeseen kuuluu selvärajaisuus ja sulkeutunut maisematila. Kaupunkikuvan kutsuvan tunnelman, miellyttävän mittakaavan ja toiminnallisuuden tulisi rakentua paikalliskeskuksen ja Hakametsän alueelle suunniteltavien rakennusten ja muun ympäristön toiminnallisuuteen, mittakaavaan ja muodonantoon.
- Mahdollisissa Hakametsän metsikön reunavyöhykettä muuttavissa toimenpiteissä tulisi varjella metsikön ulko- ja sisäpuolisen tunnelman eroja ja reunavyöhykkeen selkeyttä.

Hervannan valtavyölä:

- Suurmaiseman ja kaupunkirakenteen eriluonteisten kokonaisuuksien korostaminen, jotta väylämaisema saadaan valjastettua suurmaisemaa ja kaupunkirakennetta poikkileikkauksen tavoin ilmentäväksi ja havainnollistavaksi linjaksi.
- Paikalliskeskuksen kohdalla keskustamaisuutta tulee korostaa niin rakennusten massoittelun, arkkitehtuurin, toiminnallisuuden kuin tunnistettavuuden suhteen. Rakennusmassoittelussa tulee pyrkiä tunnistettavuutta ja omaleimaisuutta lisääviin ja jopa maamerkkimäisiin rakennuksiin.
- Kaiken väylään rajautuvan rakentamisen ja väylään liittyvien rakenteiden ja viheralueiden tulisi olla suunnittelultaan ja materiaaleiltaan korkealaatuisia ja vastata keskustan katualueille kohdistuvia laatuvaatimuksia.
- Erikoisvalaistus ja ympäristötaide tukevat korkealaatuisen ja tunnistettavan kaupunkikuvan muodostumista.
- Tavoitteena on toisaalta paikalliskeskuksen kaupunkikuvan korkea laatu väylän läheisyydestä huolimatta ja toisaalta kaupunkimaisen laatutason tuominen osaksi väylämaisemaa.



Kuva 32. Kaupunkikuvan kehitysehdotukset. Sammonkadun Hervannan valtavyölyän puoleisen päätteen kaupunkikuvaa voi kehittää Sammonkadun ydinosista itsenäisenä osana.

4. VIHERVERKKOSELVITYS

4.1 Viherverkon tavoitteet Tampereella

Viherverkolla tarkoitetaan viher- ja virkistysalueita sisältäen suojaviheralueet, aukiot, puistokadut ja keskeiset jalankulkureitit. Laajasti määriteltynä viherverkkoon kuuluvat myös yksityisten tonttien kasvulliset osat. Viherverkon perusrunko kohdistuu paikalliskeskuksen vaikutuspiirissä pääpiirteissään maisemarakenteen äärialueille eli selänteiden lakialueille ja laaksonpohjiin.

Raportissa ”Tampereen vihreä keskusta” (Tampereen kaupunki 2014) viheralueille on asetettu monia tavoitteita. Viheralueiden ja viherpalveluiden tulisi olla monipuolisia ja laadukkaita. Viheralueiden tulisi olla yhtenäisiä, jatkuvia ja tarpeeksi leveitä. Viheralueita tulisi olla riittävästi kaupungin eri osissa, ja niiden tulisi olla hyvin saavutettavissa. Viheralueita tulisi olla myös riittävästi asukasta kohti. Tampereen kaupunki on asettanut muun muassa kantakaupungin viheralueselvityksessä 1994 virkistysalueiden määrän tavoitteeksi 120 m²/asukas.

Tampereen keskustassa on tavoitteena, että virkistäytymiseen sopiva puisto on 300 metrin etäisyydellä, monipuolinen kaupunginosapuisto 500 m etäisyydellä ja laaja ulkoilu- ja luonnon kokemiseen soveltuva aluepuisto 700 metrin etäisyydellä asunnosta. Asemakaavan nro 8826 alueella etäisyydestä tavoitteet täyttyvät muuten, mutta etäisyys lähimpiin kaupunginosapuistoihin eli Kalevan keskuspuistoon ja Tapiolanpuistoon on yli 500 metriä.

Tässä raportissa viherverkkoa tarkastellaan varsinkin viheryhteyksien näkökulmasta. Viheryhteydet liittyvät eri viheralueet toisiinsa. Ne voivat olla toiminnallisia eli kevyen liikenteen reittejä ja ulkoilureittejä tai ekologisiksi eli yhteyksiä, joiden avulla eri lajien yksilöt voivat siirtyä populaatiosta toiseen.

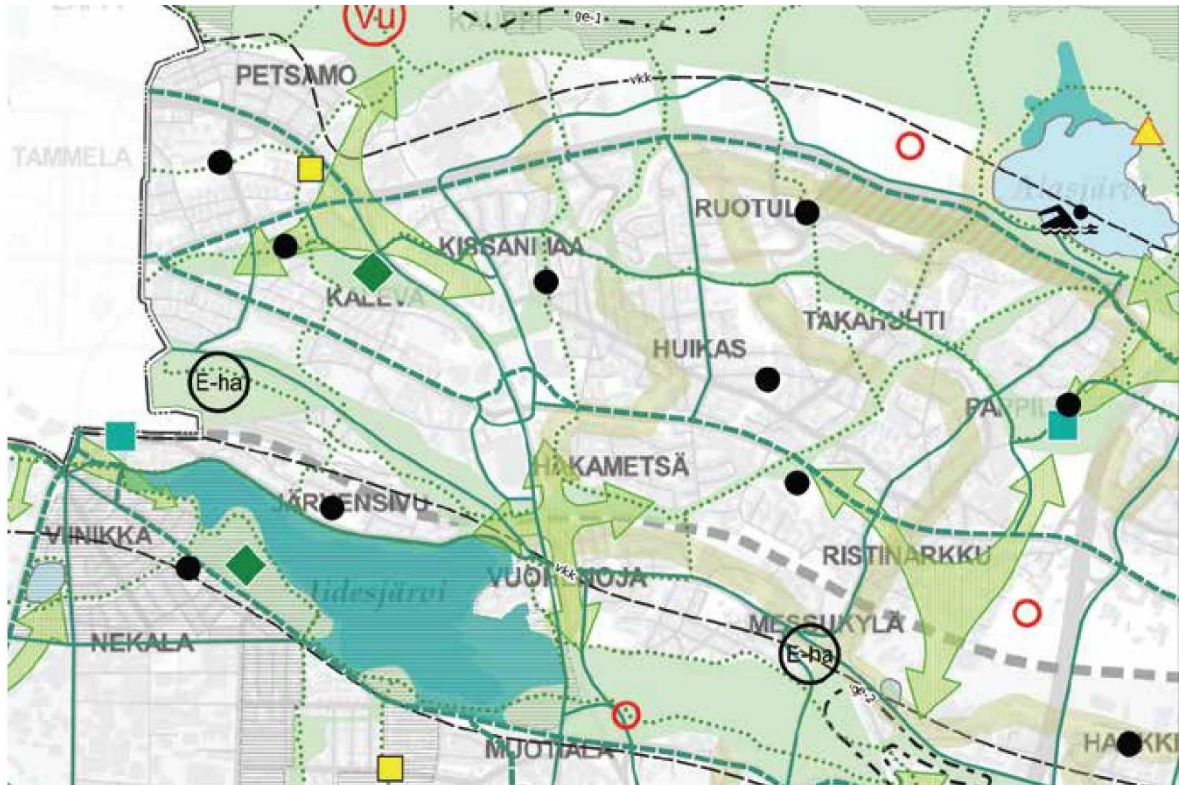
Seuraavissa luvuissa tarkastellaan asemakaavan nro 8826 vaikutuspiirin viherverkkoa ja sen kehittämistä.

4.2 Kantakaupungin yleiskaava 2040

Kantakaupungin yleiskaavan 2040 ja päivitetyn vaiheyleiskaavan yhdistelmän ”Viherympäristö ja vapaa-ajanpalvelut” -kartalla esitetään keskuspuistoverkosto ja sitä täydentävät reitit, ekologinen verkosto, luonnonsuojelu sekä kehitettävät virkistyspalvelut. Kartalta nähdään, että paikalliskeskus jää kahden merkittävän itä-länsisuuntaisen keskuspuistoakselin väliin. Viheryhteyksien kannalta on tärkeää turvata ja kehittää pohjois-eteläsuuntaisia viheryhteyksiä näiden puistoakselien välissä.

Karttaan on merkitty viherverkoston yhteystarvealue paikalliskeskuksen eteläpuolelle. Yhteystarvealue osuu maisemalliseen solmukohtaan, jossa Kalevanharjun laki painuu kohti Vuohenojan uoman painannetta sekä Hervannan valtavyylää ja raitiotietä. Painanne on myös toiminnallinen solmukohta ja liikenteellisesti tärkeä risteysalue, jossa viheryhteydet katkeavat.

Ohjeellisia virkistysyhteyksiä on osoitettu paikalliskeskuksen vaikutuspiirissä Kaupin ja Hakametsän välille. Toinen yhteys kulkee Kalevanharjun suuntaisesti Kalevantien eteläpuolella. Paikalliskeskusta lähin ohjeellinen ekologinen yhteys seuraa Vuohenojan vartta ja kaartaa Iidesjärven rannalta kohti Messukylää.



- Keskuspuistoverkosto**
 "Alueita ylläpidetään ja kehitetään yhtenäisinä, hyvin saavutettavina sekä toiminnoiltaan ja luonnon ympäristöltään monipuolisina virkistys- ja viheralueina."
- Ohjeellinen viherverkoston yhteystarvealue**
 "Aluetta suunniteltaessa tulee kehittää virkistysyhteyksien toimivuutta, viihtyisyyttä ja turvallisuutta sekä ottaa huomioon toimivien ekologisten yhteyksien ja virkistysyhteyksien kytkeytyminen keskuspuistoverkostoon."
- Ohjeellinen virkistysyhteys**
 "Keskuspuistoverkosta yhdistävä virkistysyhteys tai lähivirkistysalueiden sarja."
- Ohjeellinen ekologinen yhteys**
 "Yhteydellä on merkitystä eliölajien liikkumiselle ja luonnon monimuotoisuuden säilymiselle. Ekologisen yhteyden jatkuvuus ja kytkeytyminen keskuspuistoverkostoon tulee turvata."
- Pyöräliikenteen seudullinen/alueellinen pääreitistö**

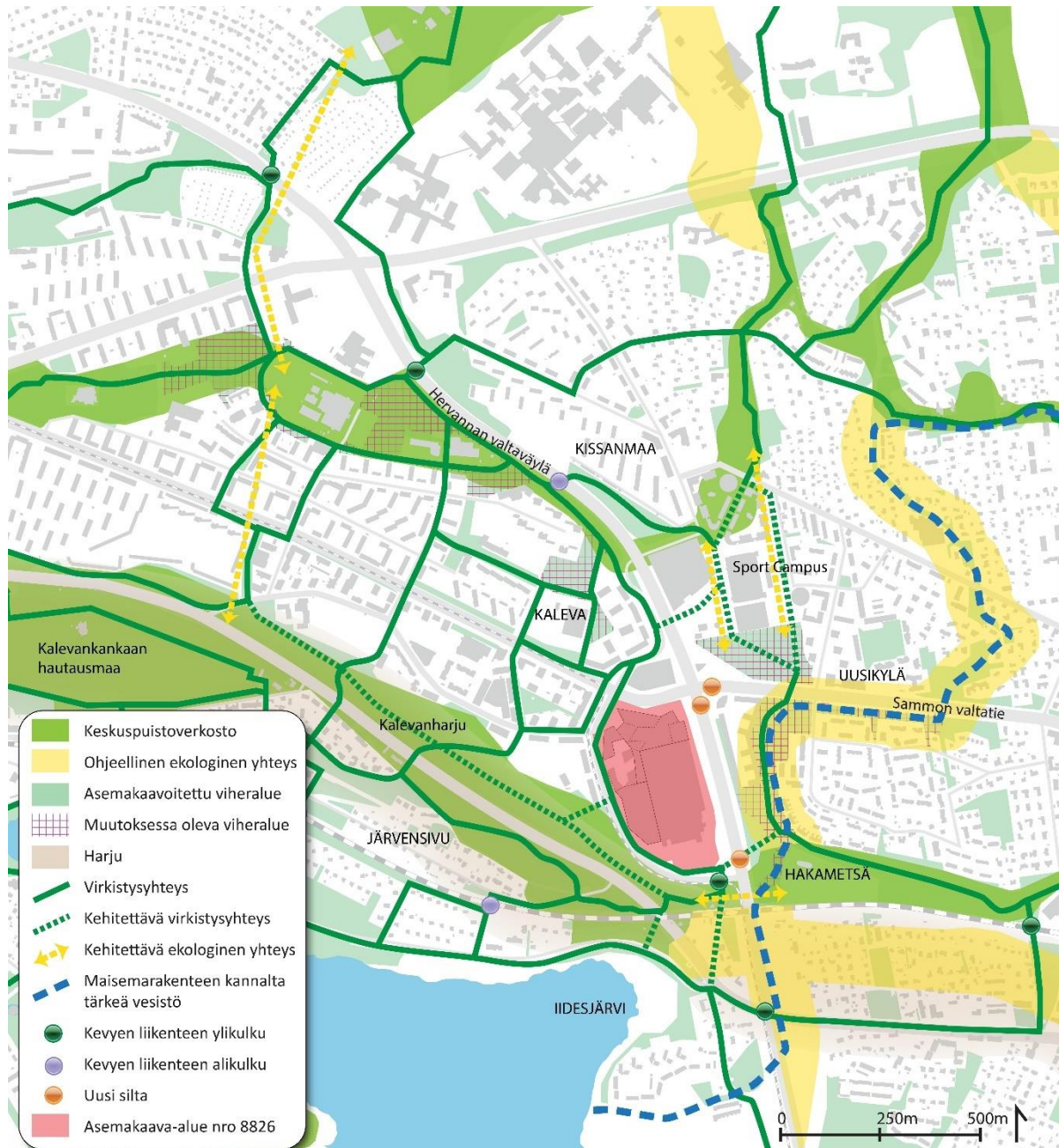
Kuva 33. Koostekartta Kantakaupungin yleiskaavasta 2040 ja vaiheyleiskaavasta – valtuustokausi 2017-2021, Viherympäristö ja vapaa-ajan palvelut.

4.3 Viherverkon nykytila ja tavoitteet

Viherverkon ja viheryhteysien nykytila on paikalliskeskuksen vaikutuspiirissä melko hyvä. Muutaman sadan metrin päästä löytyy laajoja keskuspuistoverkoston osana olevia puistoalueita, kuten Kalevanharju, Kalevan keskuspuisto. Parin kilometrin päässä on Kaupin urheilu- ja ulkoilualue. Viheryhteysissä on kuitenkin parantamisen varaa. Paikalliskeskukselta on kehitettävä sujuvat virkistys- ja ekologiset yhteydet keskuspuistoverkoston, virkistys- ja viheralueiden runkoon. Kehitettävät ja säilyvät viheryhteydet voivat vaihdella rakennetusta luonnonmukaiseen. On kuitenkin pyrittävä mahdollisimman leveisiin ja puustoisiin yhteyksiin, joissa kasvaa monipuolista kasvillisuutta.



Kuva 34. Yksi viheryhteys Hakametsän suunnalta Kalevanharjulle kulkee Sarvijakonaukion läpi. Yhteys on paikalliskeskuksen kohdalla rakennettu, mutta katupuuistuksiin ja muihin istutuksiin on haettu inspiraatiota harjukasvillisuudesta. Kasvillisuus kytkee paikalliskeskusta visuaalisesti Kalevanharjuun.



Kuva 35. Vihaverkon tavoitetila paikalliskeskuksen vaikutuspiirissä. Kartassa näkyy suunnitellut Sport Campuksen ja asemakaava-alueen nro 8826 rakennukset.

Tärkeimmät kehitettävät virkistysyhteydet paikalliskeskuksen vaikutuspiirissä:

- Yhteys Kalevanharjulle. Nykyisin ei löydy suoraa ja turvallista yhteyttä Rieväkadulta Kalevanharjulle, vaan harjulle kuljetaan Rieväkadulta raitiotien yli sieltä, mistä päästään. Harjumaastossa tämä näkyy maastopohjan kulumisena ja lukuisina polkuina.
- Kalevanharjun suuntainen kunnossapidettava virkistysreitti, joka yhdistää Kalevankankaan länsiosat Hervannan valtavyylään ja sen yli kohti Hakametsää ja Messukylää. Kalevantien pohjoispuolella ei ole virallista kaakko-luodesuuntaista reittiä, mikä on edesauttanut runsaan polkuverkoston syntymistä ja harjun metsänpohjan kulumista.
- Yhteys paikalliskeskukselta ja Hakametsästä etelään Iidesjärven rannoille. Nykyisin ei löydy sujuvaa ja miellyttävää reittiä rautatien ja Kalevantien yli etelään Iidesjärven laaksoon

- Yhteydet Hervannan valtavyälän yli. Hervannan valtavyälällä on suuri estevaikutus ekologisten ja virkistysyhteyksien kannalta. Suunnitellut sillat tulevat helpottamaan tilannetta. Tärkeimpiä ovat yhteydet Kalevanharjulta Hakametsän, Jankan ja Messukylän suuntaan sekä yhteys Kalevankulman ja asemakaava nro 8826 alueelta Kissanmaan ja Kaupin suuntaan.
- Pohjois-eteläsuuntaiset yhteydet Sport Campuksen läpi (Tapiolanpuisto-Hakametsän metsikkö- Sandelinipuisto)

Tärkeimmät kehitettävät ekologiset yhteydet paikalliskeskuksen vaikutuspiirissä:

- Hervannan valtavyälän ylitys Kalevanharjulta kohti Messukylää ja Hakametsää.
- Hakametsän Sport Campuksen läpi pohjois-eteläsuunnassa kulkevat yhteydet. (Tapiolanpuisto-Hakametsän metsikkö-Sandelinipuisto)
- Yhteydet Kaupin metsistä Iidesjärvelle.
- Yhteys Kalevanharjulta Kalevan keskuspuiston kautta Kauppiin.

4.4 Viherpalveluiden tavoitetila



Kuva 36. Viherpalveluiden tavoitetila paikalliskeskuksen vaikutuspiirissä. Kartassa näkyy suunnitellut Sport Campuksen ja asemakaava-alueen nro 8826 rakennukset.

Viherpalveluilla tarkoitetaan kaupungin tiettyä tarkoitusta varten ylläpitämiä toiminta- ja viheralueita. Niitä ovat muun muassa viheralueverkostot, leikkipaikat, urheilu- ja pelikentät, kevyenliikenteen väylät, rakennetut puistot ja puistokäytävät, ulkoilureitit, skeittipaikat, koirapuistot, metsät ja suojelualueet.

Paikalliskeskuksen lähiseudun monipuolisimmat ja parhaiten saavutettavat viherpalvelut sijoittuvat sen pohjoispuolelle tulevan Sport Campuksen alueelle, Pellervonpuistoon ja Kalevan keskuspuistoon. Paikalliskeskuksen eteläpuolelle sijoittuvat viherpalvelut ovat toistaiseksi vaikeammin saavutettavissa harjun, rautatien ja teiden estevaikutuksen vuoksi.

Paikalliskeskuksen lähin leikkipuisto on Tiilikylänpuiston lähileikkipaikka. Lähelle tulevat sijoittumaan myös Sport Campukselle suunnitellut pelikentät, kuntoilupaiikka, skeittipuisto, pelikenttä ja lähileikkipaikka. Hakametsän metsikössä tulee säilymään koirapuisto.

Sport Campuksen pohjoispuolella säilyy Tapiolanpuiston kenttä ja leikkipaikka. Pellervonpuistoon on tulossa uusi alueleikkipaikka ja sen viereinen kenttä kunnostetaan.

Kalevan keskuspuiston alueella järjestettiin 2020 suunnittelukilpailu, jonka pohjalta puistokokonaisuudesta tullaan kehittämään monipuolinen liikunta-, virkistys- ja leikki-toimintojen alue.

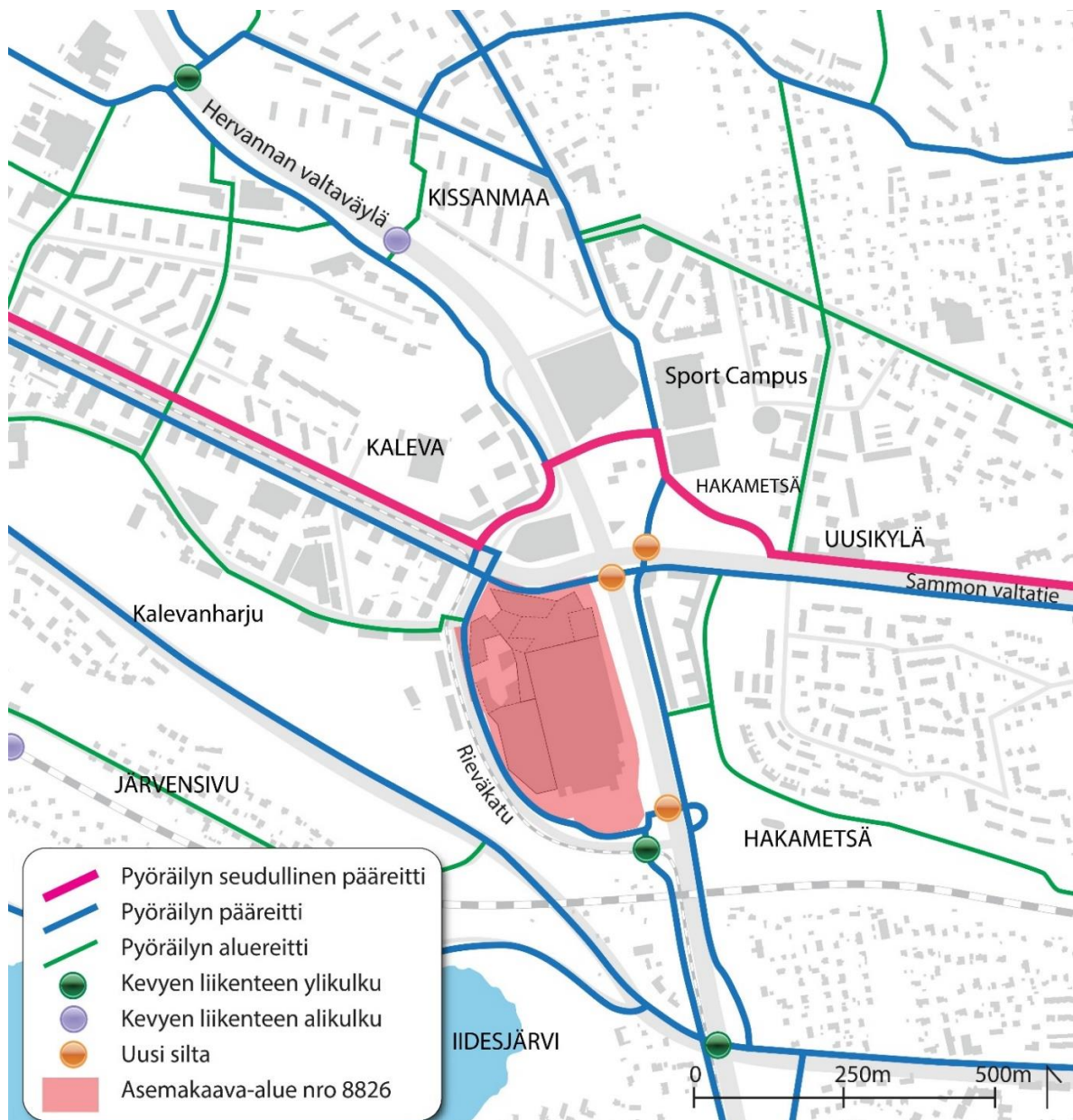
4.5 Pyöräilyn tavoiteverkko

Pyöräilyn ja kevyenliikenteen verkosto tulee osittain muuttumaan nykyisestä paikalliskeskuksen rakentamisen yhteydessä.

Seudullinen pääreitti tulee kulkemaan asemakaava-alueen ohi Sammonkatua pitkin Jäähallinraitille ja sieltä Hervannan valtaväylän alituksen kautta Sport Campukselle ja Sammon valtatielle.

Tärkeimpiä pyöräilyn pääreittejä paikalliskeskuksen lähellä ovat Hervannan valtaväylän vartta seuraava pyörätie sekä Kalevantien varressa kulkeva pyörätie. Asemakaava-alueen kohdalta poistuu Hervannan valtaväylän länsilaidalla kulkeva pyörätien osuus. Sen sijaan pohjois-eteläsuuntainen pyöräilyn pääreitti ohjataan asemakaava-alueen länsipuolelta Rieväkatua pitkin.

Uudet Hervannan valtaväylän ylittävät sillat tulevat sujuvoittamaan itä-länsisuuntaista kevyttä liikennettä.



Kuva 37. Pyöräilyn tavoiteverkko Kaleva-Hakametsän paikalliskeskuksen ympäristössä. Lähde: WSP 2021.